



ESTADÍSTIKA
ORGANOA

ORGANO
ESTADÍSTICO

EUSKO JAURLARITZA



GOBIERNO VASCO

ENPLEGU ETA GIZARTE
POLITIKETAKO SAILA
Zerbitzu Zuzendaritza

DEPARTAMENTO DE EMPLEO
Y POLÍTICAS SOCIALES
Dirección de Servicios

EUSKAL AUTONOMIA ERKIDEGOA

ERAIKUNTZARI ETA ETXEBIZITZARI BURUZKO ESTADÍSTIKA (EEEE) 2015eko 4. hiruhilekoa

Emitza nagusiak

*Enplegu eta Gizarte Politiketako Sailaren Estatistika Organo
Espezifikoa*



1. OBRA HANDIKO LIZENTZIAK

Gipuzkoan, 2015eko laugarren hiruhilekoan, igo egin da obrarako emandako lizentzien kopurua, bai aurreko hiruhilekoarekin alderatuta, bai 2014ko hiruhileko berdinarekin alderatuta. Araban eta Bizkaian, berriz, ez dira gainditzen 2015eko hirugarren hiruhilekoko kopuruak, ezta 2014ko laugarrenekoa ere.

Eraikuntzari eta Etxebizitzari buruzko estatistikak (EEEEBE) adierazten du 2015eko laugarren hiruhilekoan Euskal Autonomia Erkidegoko (EAE) udalek guztira 650 lizentzia eman zituztela obra handietarako. Emaitza horiek 2015eko hirugarren hiruhilekoan erregistratu zirenak baino apalagoak dira (76 lizentzia gutxiago), hau da, % 10,5eko jaitsiera, gutxi gorabehera. Aurreko urteko hiruhileko berberarekin alderatuta, murrizketa txikiagoa da: 12 lizentzia gutxiago onartu dira; hau da, % 1,8 gutxiago.

Hiruhilekoan, Bizkaian eman dira obra handiko lizentzien % 51,4; guztira 334 lizentzia. Ondoren, Gipuzkoa dago: 164 lizentzia, kopuru osoaren % 25,2. Gainerako 152ak Arabakoak dira, kopuru osoaren % 23,4.

EAEko lurralde historikoen artean, Gipuzkoan soilik egin zuen gora obra handiko lizentzien kopuruak 2015eko hirugarren eta laugarren hiruhilekoen artean. Lurralde horretan, aintzat hartutako lizentziak % 9,3 igo ziren aipatu epean (14 lizentzia gehiago). Araban, berriz, aurreko hiruhilekoaren emaitzak okertu egin dira: % 24,4. Bizkaian, emandako lizentzien kopuruak % 10,9 egin zuen behera aurreko hiruhilekoarekin alderatuta.

Emandako lizentzien kopuruaren urteen arteko murrizketa txikixeagoa da Araban eta Bizkaian. Hala, 2014ko laugarren hiruhilekoan eta 2015eko hiruhileko berean, Araban obra handietarako 12 lizentzia gutxiago eman ziren: % 7,3ko jaitsiera erlatiboa izan zen epe horretan. Bizkaian jaitsiera erlatiboa apur bat txikiagoa da, % 2,3koa, 8 lizentzia gutxiago izan baitira. Gipuzkoan, bestalde, hobekuntza txikia izan da; 8 lizentzia gehiago; hau da, % 5,1eko igoera erlatiboa.

Birgaitze-lanei lotutako lizentziek nagusi izaten jarraitzen dute, baina, urteen artean alderatuta, 2015. urtearen amaiera aldera kopurua murriztu egiten da. Aitzitik, azken hiruhilekoan eta urteen arteko alderaketan, eraikuntza berriko lizentziak gehitu egiten dira Araban eta Gipuzkoan.

2015eko laugarren hiruhilekoan, emandako lizentzia-moten araberako banaketan, mantendu egin da aurreko hiruhilekoetan nabarmendutako joera. Argi eta garbi nagusitzen dira birgaitzeko obretarako lizentziak. 2015eko laugarren hiruhilekoan, mota honetako lizentziek obra handien % 80,3 osatzen dute, hau da, % 17,2 eraikuntza berriko eraikinei dagokienez eta % 2,5 eraisteei dagokienez. Kopuru absolututan, birgaitzeko 522 lizentzia eman ziren (2015eko hirugarren hiruhilekoan baino 82



gutxiago, % 13,6 gutxiago), 112 eraikuntza berriak egiteko (4 lizentzia gehiago, +% 3,7) eta 16 eraisteko.

2015eko hirugarren eta laugarren hiruhilekoaren arteko epean, jaitsiera adierazgarria ikusten da Araban birgaitzeko obretarako lizentzietan (-% 32,0); eraikuntza berrikoen kasuan, berriz, igoera deigarria (% 24,1). Bizkaian, bestalde, atzeraka ikus daiteke bi lizentzia mota horietan: -% 15,0 eraikuntza berriko obra handiko lizentziei dagokienez, eta -% 10,7 birgaitzeko obrei dagokienez. Gipuzkoan berriz, eboluzio positiboa izan da bi motetan: % 6,5 gehitzen dira birgaitze-lizentziak eta, % 7,7 obra berrikoak.

2015eko hirugarren eta laugarren, Araban izandako eraikuntza berriko lizentzien igoeraren ondorioz eta birgaitzeko lizentzietan izandako murrizketaren ondorioz, azken xede honetarako obrarako lizentziek askoz ere pisu erlatibo txikiagoa dute Bizkaian baino; nahiz eta Gipuzkoan diren oraindik proportzio txikieneko lurraldea. Gipuzkoan, birgaitzeko obren lizentzien kopurua % 69,5koa da lurralde honetan emandako lizentzia guztietatik. Araban, % 75,7koa da, eta kopuru hori Bizkaian da handiena, % 87,7 hain zuzen ere.

1. taula. Obra handiko lizentzien kopurua, obra motaren eta lurralde historikoaren arabera. 2015eko 4. hiruhilekoa

(Hiruhilekoko balio absolutuak eta ehuneko bertikalak. (Aldaketa absolutua eta portzentajezkoa aurreko hiruhilekoarekin eta aurreko urteko hiruhileko berdinarekin alderatuta)

OBRA HANDIKO LIZENTZIAK		2015eko 4. hiruhilekoa		Aurreko hiruhilekoarekiko aldaketa		Aurreko urteko hiruhileko berdinarekiko aldaketa	
		Kopurua	%	Kopurua	Aldak. %	Kopurua	Aldak. %
EAE	Guztira	650	100,0	-76	-10,5	-12	-1,8
	Eraikuntza berria	112	17,2	4	3,7	13	13,1
	Birgaikuntza	522	80,3	-82	-13,6	-26	-4,7
	Eraistea	16	2,5	2	14,3	1	6,7
Araba	Guztira	152	100,0	-49	-24,4	-12	-7,3
	Eraikuntza berria	36	23,7	7	24,1	14	63,6
	Birgaikuntza	115	75,7	-54	-32,0	-22	-16,1
	Eraistea	1	0,7	-2	-66,7	-4	-80,0
Bizkaia	Guztira	334	100,0	-41	-10,9	-8	-2,3
	Eraikuntza berria	34	10,2	-6	-15,0	-18	-34,6
	Birgaikuntza	293	87,7	-35	-10,7	9	3,2
	Eraistea	7	2,1	0	-	1	16,7
Gipuzkoa	Guztira	164	100,0	14	9,3	8	5,1
	Eraikuntza berria	42	25,6	3	7,7	17	68,0
	Birgaikuntza	114	69,5	7	6,5	-13	-10,2
	Eraistea	8	4,9	4	100,0	4	100,0

Iurria: Enplegu eta Gizarte Politiketako Saila. Eraikuntzari eta Etxebizitzari buruzko Estatistika. 2015eko 4. hiruhilekoa



Urtetik urterako eboluzioaren datu erlatiboek, berez, adierazten dute Araban eta Gipuzkoan birgaikuntzetarako lizentziek eboluzio okerragoa izan dutela. Bi lurraldeetan ikusten da urteen arteko murrizketa bat izan dela era horretako lizentzietan; -% 10,2 Gipuzkoan eta -% 16,1 Araban. Bizkaian, berriz, hazkunde txiki bat izan da, % 3,2koa. Oro har, urtetik urtera birgaikuntzetarako emandako lizentzien kopuruak behera egin du -% 4,7 EAE osoan.

Aitzitik, 2014ko eta 2015eko laugarren hiruhilekoan ere igo egin da eraikuntza berrietarako emandako lizentzien kopurua; % 13,1, zehazkiago. Hazkunde hori Gipuzkoari (+% 68,0) eta Arabari (+% 63,6) zor zaie. Bizkaian eboluzioa oso desberdina izan da, -% 34,6 murriztu baita aldi horretan emandako era horretako lizentzien kopurua.

Urtetik urtera metatutako datuek adierazten dute EAEn emandako lizentzien kopuruak gora egin duela 2015eko hirugarren hiruhilekoan, eraisteko obra soiletan izan ezik; eraikuntza berrietan hazkundera izan baita. Aitzitik, birgaikuntzaren goranzko joera motelduz joan da.

2015eko lehenengo hiruhilekoaren eta 2015eko laugarren hiruhilekoaren artean emandako lizentzia guztiak zenbatuz gero, aurreko urteko hiruhileko berdinetan metatutako kopuruekin alderatuta (2014ko lehen hiruhilekotik 2014ko laugarren hiruhilekora), 159 lizentzia gehiago egon dira, hau da, alderatzen ari garen 2014ko epean baino % 6,2 gehiago. Igoera hori zertxobait handiagoa da eraikuntza berriko obretan, zehazki, % 13,8ko igoera EAEn (54 lizentzia gehiago), eta % 5,0eko igoera birgaikuntzei dagokienez (107 lizentzia gehiago). Aitzitik, murriztu egiten da berariazko obretarako emandako lizentzien kopurua, 62tik 60ra.

Kopuru horiek 2015eko bigarren eta hirugarren hiruhilekoan metatutako urtetik urterako datuekin alderatuta, aurkeztutako datuek argi adierazten dute urtetik urtera hobekuntzaren erritmoak behera egin duela zenbait kasutan. Hala, birgaitzeko obretarako lizentzien kasuan, 2015eko lehen hiruhilekoan identifikatutako urtetik urterako igoeraren % 16,3tik 2015eko bigarren hiruhilekoko % 12,6ra, hirugarreneko % 9,3ra, eta hirugarreneko % 5,0ra igaro dira. Eraikuntza berriaren kasuan kontrakoa gertatzen da, azken hiru hiruhilekoetako hazkunderaren erritmoa bizkortu baita, 2015eko bigarren hiruhilekoko % 10,7tik, hirugarreneko % 12,2ra eta laugarreneko % 13,8ra. Alabaina, 2015eko laugarren hiruhilekoko kopurua ez da iristen 2015eko lehen hiruhilekoko urtetik urterako hazkunde metatuak izandako % 16,3ko erritmora.

Lurraldeetan, 2015eko laugarren hiruhilekoko datuek oro har adierazten dute aldeko dinamika dagoela, bereziki deigarria Gipuzkoan. Soilik Bizkaian jaitsi da eraikuntza berria, emandako era horretako lizentzien kopurua berronertzeko joerak beherantz egin baitu nabarmenki.

Lurralde historikoetan urtetik urtera bildutako datuen analisiak adierazten dute EAEn hobekuntzak intentsitate desberdinak dituela. Alde batetik, Gipuzkoan aurrerapen



handia eta orokorra ikus daiteke azken urtean metatutako lizentzia-kopuruari dagokionez aurreko urteko epe berdinarekin alderatuta. Gorakadaren oinarria eraikuntza berriak dira batez ere, emandako lizentzien kopuruak % 39,8 egin baitu gora, baina aldi berean gora egin du birgaitzeko lizentzien kopuruak ere (+% 14,0). Lurralde honetan erregistratu da EAEn bi obra mota horietako goerarik handiena.

Oro har, lizentzien kopuruak % 18,2 egin du gora Gipuzkoan urtetik urtera (89 lizentzia gehiago eman dira). Hala ere, kopuru hori dezente txikiagoa da urteko bigarren eta hirugarren hiruhilekoetan metatutako urteen arteko hazkunde erregistratua baino (% 33,6).

2. taula. Obra handiko lizentzien kopurua, obra motaren eta lurralde historikoaren arabera. 2015eko 4. hiruhilekoan metatutako urteko datuak

(Balio absolutuak eta ehunekoak. Urte batetik besterako aldaketa, balio absolututan eta ehunekotan)

OBRA HANDIKO LIZENTZIAK		1. hiruhilekoa 2015 - 4. hiruhilekoa 2015		1. hiruhilekoa 2014 - 4. hiruhilekoa 2014		Urtebetean metatutakoaren aldaketa, aurreko urteko aldi berdinarekiko	
		Kopurua	%	Kopurua	%	Kopurua	Aldak. %
EAE	Guztira	2.744	100,0	2.585	100,0	159	6,2
	Eraikuntza berria	444	16,2	390	15,1	54	13,8
	Birgaikuntza	2.240	81,6	2.133	82,5	107	5,0
	Eraistea	60	2,2	62	2,4	-2	-3,2
Araba	Guztira	718	100,0	693	100,0	25	3,6
	Eraikuntza berria	129	18,0	113	16,3	16	14,2
	Birgaikuntza	572	79,7	558	80,5	14	2,5
	Eraistea	17	2,4	22	3,2	-5	-22,7
Bizkaia	Guztira	1.449	100,0	1.404	100,0	45	3,2
	Eraikuntza berria	178	12,3	179	12,7	-1	-0,6
	Birgaikuntza	1.244	85,9	1.203	85,7	41	3,4
	Eraistea	27	1,9	22	1,6	5	22,7
Gipuzkoa	Guztira	577	100,0	488	100,0	89	18,2
	Eraikuntza berria	137	23,7	98	20,1	39	39,8
	Birgaikuntza	424	73,5	372	76,2	52	14,0
	Eraistea	16	2,8	18	3,7	-2	-11,1

Iurria: Enplegu eta Gizarte Politiketako Saila. Eraikuntzari eta Etxebizitzari buruzko Estatistika. 2015eko 4. hiruhilekoa

Arabara, 25 lizentzia gehiago egon dira, eta horrek esan nahi du obrarako lizentzien % 3,6ko igoera dagoela urtetik urtera. Hala ere, alde nabarmenak ikusten dira mota bakoitzeko lizentzien bolumenaren eboluzioan. Urtetik urtera birgaitzeko lizentziak % 2,5 igo diren bitartean, eraikuntza berriko lizentzien kasuan, hazkunde handiagoa gertatu da emandako lizentzien kopuruan (+% 14,2). Hala, obrarako 16 lizentzia gehiago eman dira 2014ko epe berdinean emandakoekin alderatuta (129 eta 113, hurrenez hurren).

Arabara emandako lizentziek 2015eko azken hiruhilekoan izandako urteen arteko hazkunde metatuak hautsi egiten du 2015. urtean zehar izandako joera negatiboa.

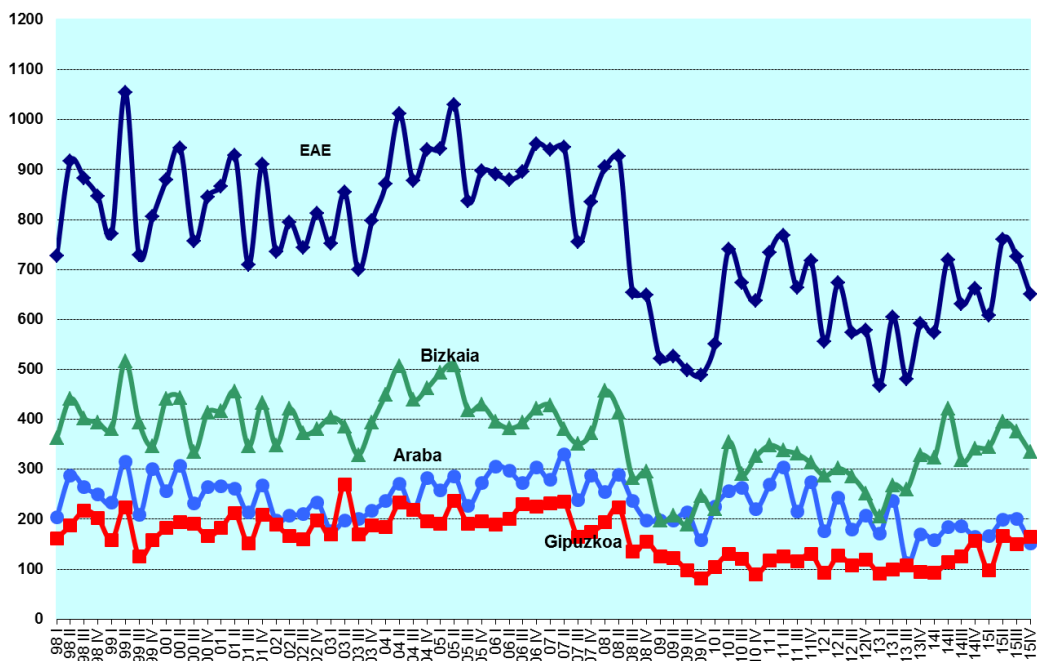


Berrito ere berdintzen da 2015eko lehen hiruhilekoko +% 3,6a, eta bitarteko bi hiruhilekoetakoa gainditu egiten da, bigarren hiruhilekoan egonkortzea izan delarik (+% 0,0), eta eboluzio negatiboa hirugarren hiruhilekoan, -% 2,5, hain zuzen ere.

Bizkaian, bestalde, emandako lizentzien kopuruan igoera zertxobait txikiagoa izan da Araban baino (+% 3,2). Birgaitzeko obretarako lizentziek % 3,4ko hazkundera izan dute urtetik urtera. Eraikuntza berriari dagokionez, berriz, % 0,6ko murrizketa txikia izan da. Guztira, 45 lizentzia gehiago eman dira Bizkaian aurreko urteko datuekin alderatuta, eraikuntza berriko lizentzia bat gutxiago eman den arren.

Bizkaian, 2015ko laugarren hiruhilekoan ikusitako metatutako datuek adierazten dute hazkundera nabarmen mantsotu dela igoera eraikuntza berrien kasuan: 2015eko lehen hiruhilekoan urtetik urterako % 31,4ko hazkundera erregistratu zen, urteko bigarren hiruhilekoan % 18,1, hirugarrenean % 14,6, eta laugarrenean % 3,4. Birgaikuntza-obrei dagokienez, berriz, % 19,6tik % 2,9ra jaitsi da lehen eta bigarren hiruhilekoen artean, eta hirugarrenean ez du ia aldakuntzarik izan (% 3,2), baina laugarren hiruhilekoan balio negatiboetara igaro da (-% 0,6).

1. grafikoa. Obra handiko lizentzien kopuruaren bilakaera, lurralde historikoen eta hiruhilekoen arabera. EAE. 1998-2015



Iurria: Enplegu eta Gizarte Politiketako Saila. Eraikuntzari eta Etxebizitzari buruzko Estatistika. 2015eko 4. hiruhilekoa

Epe luzeko perspektiba batekin, 2014ko eta 2015eko hobekuntza intentsitate ertainekoa da oraindik eraikuntza berriari dagokionez. Birgaikuntzaren kopuruari dagokienez, berriz, 1998. urtetik izandako balio handiena lortzen da.



2015ean emandako lizentzia-kopuruak (2.744 lizentzia), bigarren urtez jarraian hausten du beheranzko joera, 2011z geroztik; urte hartan, 2.883 lizentzia eman ziren guztira. Kopuru horrek erakusten du emandako lizentziek gora egin zutela 2009tik, urte hartan 2.034 lizentzia eman baitziren, eta 2010ean, 2.602. 2015eko kopuruak (2.744 lizentzia) gainditu egiten du 2010. urteko maila (2.602 lizentzia), baina 2011. urtean emandako lizentzien azpitik geratzen da (2.883). Askoz ere urrunago daude 2004tik 2007ra bitartean urtero emandako lizentzien kopuruak (3.500 inguru), bai eta 1998tik 2001era emandakoen kopuruak ere (3.350-3.450 inguru).

2005. urtean hasi zen ageriko egiten lizentzia-kopuruaren beherakada, eta urte hura erreferentziatzat hartuta, 2015ean, guztira, 962 lizentzia gutxiago eman ziren, urte hartan baino. Ehunekotan, 2005etik 2015era bitartean, emandako lizentzien kopuruak % 26 egin zuen behera.

3. taula. Obra handiko lizentziak urtez urte, obra-motaren arabera. 1998-2015

(Balio absolutuak eta urtetik urterako aldaketa ehunekotan)

Euskal Autonomia Erkidegoa	Guztira		Eraikuntza berria		Birgaikuntza		Eraistea	
	Kop.	Urtetik urterako aldakuntza	Kop.	Urtetik urterako aldakuntza	Kop.	Urtetik urterako aldakuntza	Kop.	Urtetik urterako aldakuntza
Urtea								
1998	3.374		1.795		1.522		57	
1999	3.361	-0,4	1.798	0,2	1.499	-1,5	64	12,3
2000	3.424	1,9	1.756	-2,3	1.594	6,3	74	15,6
2001	3.414	-0,3	1.680	-4,3	1.643	3,1	91	23,0
2002	3.086	-9,6	1.447	-13,9	1.574	-4,2	65	-28,6
2003	3.101	0,5	1.489	2,9	1.544	-1,9	68	4,6
2004	3.700	19,3	1.590	6,8	2.002	29,7	108	58,8
2005	3.706	0,2	1.570	-1,3	2.025	1,1	111	2,8
2006	3.618	-2,4	1.654	5,4	1.862	-8,0	102	-8,1
2007	3.474	-4,0	1.399	-15,4	1.979	6,3	96	-5,9
2008	3.133	-9,8	1.024	-26,8	2.019	2,0	90	-6,3
2009	2.034	-35,1	578	-43,6	1.407	-30,3	49	-45,6
2010	2.602	27,9	675	16,8	1.863	32,4	64	30,6
2011	2.883	10,8	660	-2,2	2.174	16,7	49	-23,4
2012	2.380	-17,4	447	-32,3	1.909	-12,2	24	-51,0
2013	2.145	-9,9	351	-21,5	1.746	-8,5	48	100,0
2014	2.585	20,5	390	11,1	2.133	22,2	62	29,2
2015	2.744	6,2	444	13,8	2.240	5,0	60	-3,2
2006-2013 aldea	-1.473	-40,7	-1.303	-78,8	-116	-6,2	-54	-52,9
1999-2015 aldea	-617	-18,4	-1.354	-75,3	741	49,4	-4	-6,3
2005-2015 aldea	-962	-26,0	-1.126	-71,7	215	10,6	-51	-45,9
2006-2015 aldea	-874	-24,2	-1.210	-73,2	378	20,3	-42	-41,2

Iturria: Enplegu eta Gizarte Politiketako Saila. Eraikuntzari eta Etxebizitzari buruzko Estatistika. 2015eko 4. hiruhilekoa

Higiezinaren krisia askoz ere gehiago hautematen da, gaur egun ere, eraikuntza berrietan, gainerakoetan baino. Eraikuntza berriak egiteko emandako lizentzien kopuruak %



13,8ra egin zuen 2014tik 2015era (444 lizentzia), baina zifra hori oso urrun dago 1998-2006 epealdian emandako 1.500etik gorako lizentzia-kopurutik; izatez, kopuru txikiena da 1998az geroztik urtero emandako lizentzia-kopuruaren zerrendan, 2013. urtekoen (351 lizentzia) eta 2014. urtekoen (390 lizentzia) ondoren, 2012. urtean onartutako kopurutik gertu dagoen arren (447 lizentzia).

Eraikin berrien beherakada aztertuta, 2006 eta 2007 bitartean hasi zela ikusten da: 2006an, 1.654 lizentzia eman ziren; 2007an, 1.399; eta 2008an, 1.024. Urte hartatik aurrera, beherakada erabatekoa izan zen: 2009an, 578 lizentzia baino ez ziren eman, eta kopuru horrek apur bat baino ez zuen egin gora 2010. eta 2011. urteetan, 675 eta 660 lizentzia eman baitziren, hurrenez hurren. Oro har, 2006tik 2015era bitartean, eraikuntza berrietarako emandako lizentziak % 73,2 murriztu ziren, 1.210 lizentzia gutxiago eman baitziren, 2006an baino.

Era berean, beste gauza bat ere nabarmendu beharra dago: 2006. urteko lizentzia-kopurua (1.654) handiagoa izan bazen ere 2002tik 2005era bitartekoak baino (ia 1.450 lizentziatik 1.600 lizentziara bitarte), 2006an jada nabarmena zen emandako lizentzien kopurua txikiagoa zela 1998tik 2001era bitartean urtero emandako lizentzien kopurua baino, urte haietan 1.700 lizentzia inguru edo gehiago eman baitziren. 1999an eman zen eraikuntza berrietarako lizentzia gehien (1.798 lizentzia), eta kopuru horrekin alderatuta, 2015ean % 75,3 egin zuen behera.

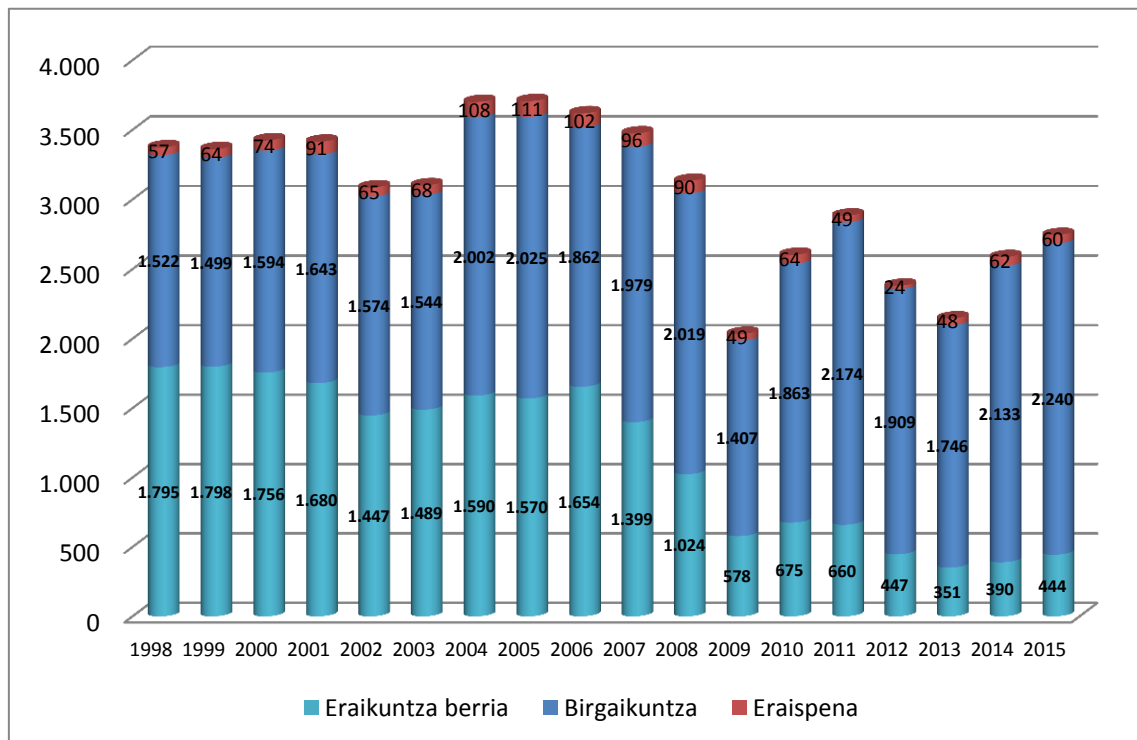
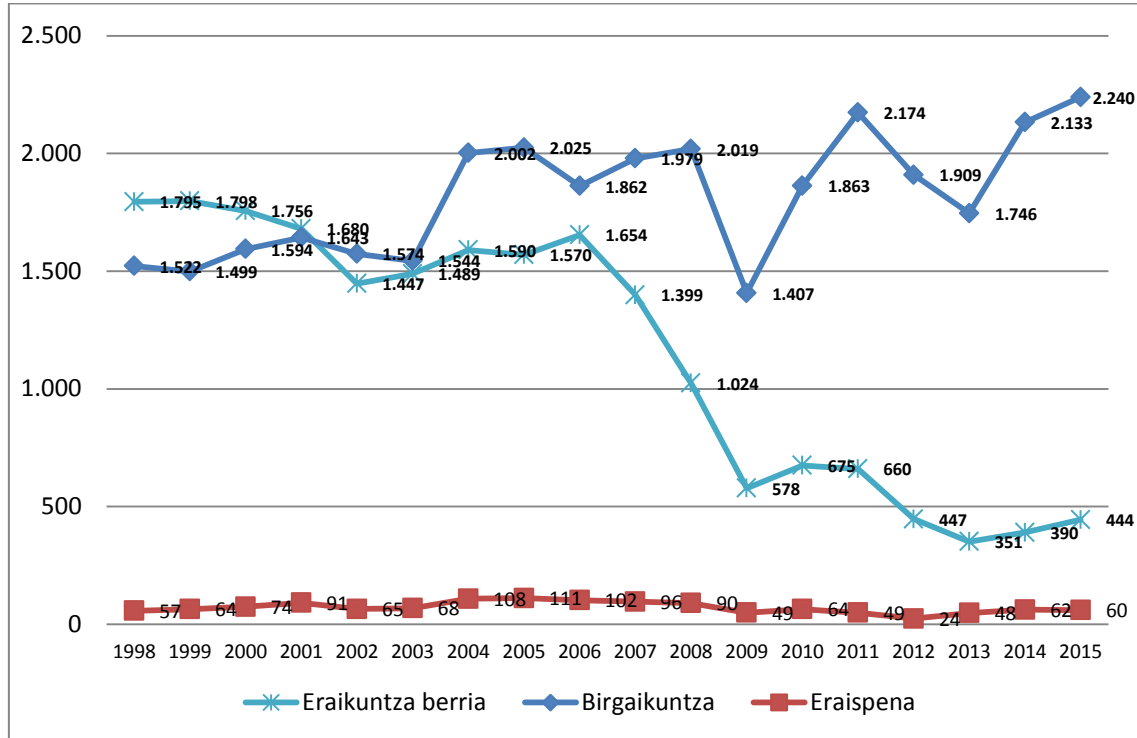
Birgaitzeko obretarako lizentziak aztertuta, ikusten da, alde batetik, gorabeherak izan zirela obra-mota horien kopuruan, eta bestetik, kontrapisu-funtzioa izan zutela eraikuntza-jardueraren bilakaeran. Hala, 2002-2005 aldian eraikuntza berrietarako lizentzia-kopuruetan izandako beherakada, 2007tik areagotua, orekatu egin zen, nabarmen, 2004 eta 2007 bitartean, birgaitzeko obretarako lizentziei esker. Birgaitzeko obretarako emandako lizentzien kopuruak 1.500etik 1.650era artekoak izan ziren 1998 eta 2003 bitartean, eta 1.862tik 2.025era artekoak, 2004 eta 2007 bitartean. Konpentsazioa dela-eta, eraikuntza berrietarako lizentzien kopuruak 2001etik aurrera behera egin arren, 2004tik 2005era emandako lizentzien kopurua 1998-2015 epealdiko handienetakoa izan zen EAEn.

2009. urtean 1.407 lizentzia eman ziren birgaitzeko obretarako, baina urte hori alde batera utzita, 2008 eta 2013 artean emandakoak 2004-2007 aldian emandako kopuruaren muga barruan daude, eta eraikuntza berriko obren beherakada mugatzen lagundu zuten. Birgaikuntza-lanek 2014. eta 2015. urtean izan duten hazkundeak 1998. urtetik izandako mailarik gorenean kokatu ditu kopuru horiek. Testuinguru honetan, 2015. urteko kopuruak, 2014. urtearekin alderatuta % 5,0 ko hazkundera ematen duenez, 1998. urtetik izandako mailarik gorenera heltzen da, 2011. urtean erregistratutako kopurua oso gertu duelarik (2.174 lizentzia). Horrez gain, 2013. urtetik 2015.era bitartean, bigarren urtez jarraian, berretsi egiten da 2011-2013 aldian emandako lizentzien kopuruaren beheranzko joera.



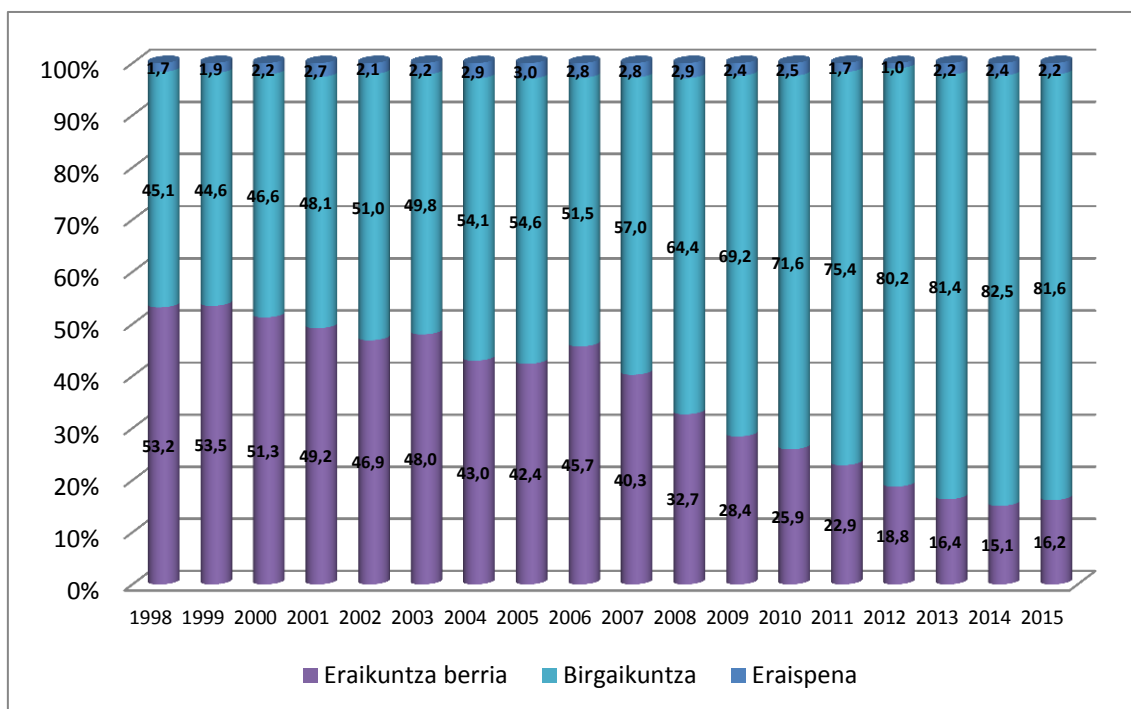
2. grafikoa. Obra handiko lizentziak urtez urte, obra-motaren arabera. 1998-2015

Zifra absolutuak





Portzentajezko banaketa



Iturria: Enplegu eta Gizarte Politiketako Saila. Eraikuntzari eta Etxebizitzari buruzko Estatistika. 2015eko 4. hiruhilekoa

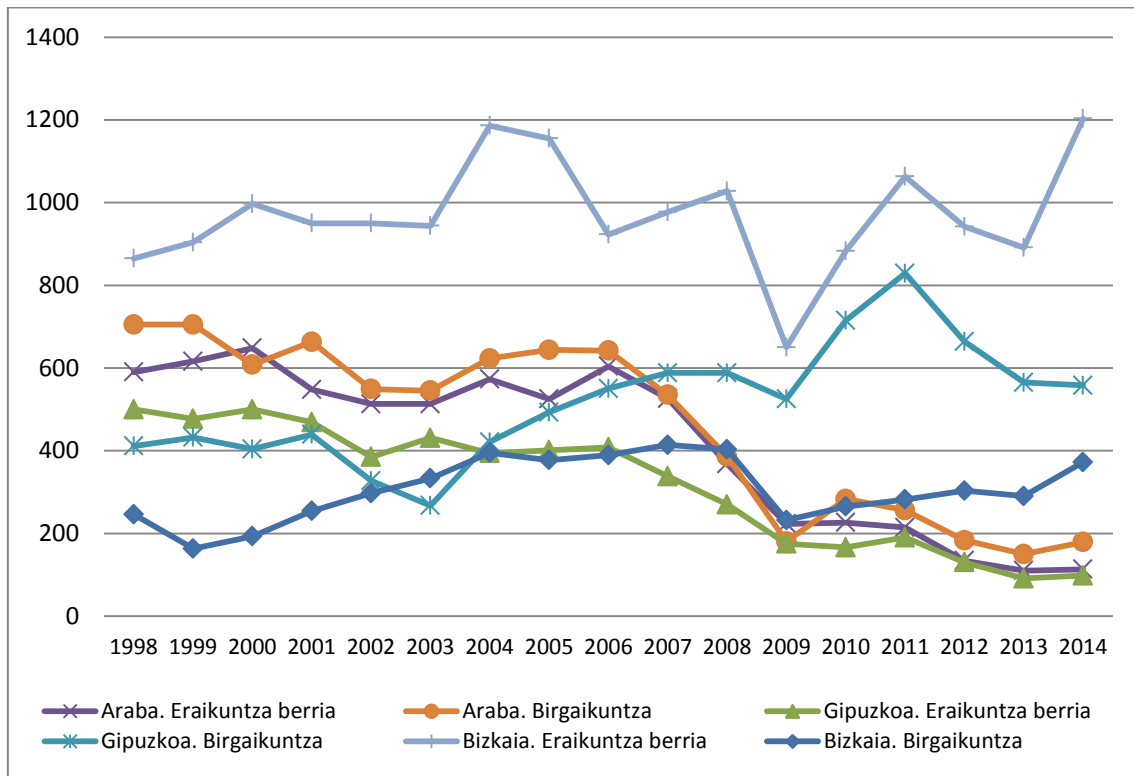
Eraispenei dagokienez, emandako lizentzien kopurua oso txikia izan zen oro har hartuta, eta 2005 eta 2015 artean -% 45,9ko beherakada izan zuen. Eraispenen kopurua % 3,2 murriztu zen 2015. urtean, 2014ko datuekin alderatuta; guztira, 60 eraispene-lizentzia eman ziren, eta 2014an, berriz, 62.

Nolanahi ere, eraikuntzako sektorearen krisia zela-eta, erabat aldatu zen obra handiko lizentzien tipologia, eraikuntza berrietarako lizentziek behera egin baitzuten, eta birgaitzeko obretarako lizentzien ehuneko gero eta handiagoa zen. 2015. urtean guztizkoaren % 81,6 dira, 2014ko kopurua baino ehuneko 1 gutxiago, urte hartan iritsi baitzen birgaikuntzako lizentzien ehuneko handienara. Izan ere, emandako lizentzia guztien % 82,5 izan ziren urte horretan, eta 2003. urtea baino lehen ez ziren iristen emandako lizentzia guztien % 50era. 2015. urteko kopurua ere gerturatu egiten zaio 2013. urteko % 81,4ari.

Eraisteko bakarrik emandako lizentzietan, urteetan zehar proportzio horri eutsi zitzaion aldaketa handirik gabe; urtero emandako lizentzien % 1-3 inguru izan ziren.



3. grafikoa. Obra handiko lizentziak, obra-motaren eta lurralde historikoaren arabera. 1998-2015



Iturria: Enplegu eta Gizarte Politiketako Saila. Eraikuntzari eta Etxebizitzari buruzko Estatistika. 2015eko 4. hiruhilekoa

Lurraldeei dagokienez, aurkeztutako datuei erreparatuta, ikusten da eraikuntzari lotutako jarduerak ahultasun-zantzuak zituztela oraindik ere Araban eta Bizkaian, baina 2013. urtetik 2015. urterako joerek hoberako joera erakusten dute oro har.

Gipuzkoan bere horretan jarraitzen du urtetik urtera emandako eraikuntza berriko lizentzien kopuru metatuaren goranzko joerak aipatutako epean (+ % 39,8 eraikuntza berrian 2014tik 2015era eta % 7,7 2013tik 2014ra). Altua izaten jarraitzen duen arren, (2014. urtetik 2015era: + % 14), moteldu egiten da gaikuntzaren gehikuntzaren erritmoa 2013-2014 aldiarekin alderatuta (+% 28,3). Eraikuntza berriaren eboluzioak -% 76ko jaitsiera islatzen du 2006. urtearekiko, eta -% 4,4koa birgaikuntzaren kasuan. Soilik Gipuzkoan jarraitzen du emandako birgaikuntza-lizentzien kopuruak 2015. urtean 2006ko kopuruaren azpitik.

Arabian eraikuntza berriak argi eta garbi berreskuratzen du goranzko joerak 2014. urtetik 2015.era (+ % 14,2), 2013tik 2014ra bitarteko +% 2,7aren aldean. Beste horrenbeste gertatzen da birgaikuntzaren alorrean, nahiz eta hazkunde askoz ere motelagoa den (+% 2,5ekoa 2014 eta 2015 bitartean, eta -% 1,2ko jaitsiera 2013-2014 aldian).



Eraikuntza berriko jarduerak 2006. urtearekin alderatuta izandako jaitsiera EAEko handiena da (-% 78,6), eta birgaitzeko lizentzien kopurua % 4 hazi da.

Bizkaian izan da azken urteko eboluziorik negatiboena. Eraikuntza berriari dagokionez, 2013tik 2014ra bitartean % 19,3ko hazkundera izatetik, 2014tik 2015era bitartean -% 0,6ko jaitsiera izatera igaro zen. 2014 eta 2015 bitartean balio positiboetan jarraitzen badu ere, joera bera ikusten da birgaitzeta-lizentziei erreparatuz gero (+% 3,4, beheranzko joera argiarekin, 2013-2014ko % 35aren aldean). Hala eta guztiz ere, krisiaren aurreko aldiarekin alderatuta, Bizkaiak du oraindik eboluzio okerrena. Horrela, 2006 eta 2015 bitartean iritsi ziren mailarik apalenera eraikuntza berriko lizentziek (-% 72,3), eta birgaitzearen alorra, berriz, nabarmenki hazi zen 2006tik 2015ra: % 34,8.

4. taula. Eraikuntza berrietarako eta birgaitzeko obra handiko lizentziak, urteka eta lurralde historikoka, obra-motaren arabera. 1998-2015

(Balio absolutuak eta urtetik urterako aldaketa ehunekotan)

Urtea	Araba				Bizkaia				Gipuzkoa			
	Eraikuntza berria		Birgaitzeta		Eraikuntza berria		Birgaitzeta		Eraikuntza berria		Birgaitzeta	
	Kop.	Urtetik urterako aldakuntza	Kop.	Urtetik urterako aldakuntza	Kop.	Urtetik urterako aldakuntza	Kop.	Urtetik urterako aldakuntza	Kop.	Urtetik urterako aldakuntza	Kop.	Urtetik urterako aldakuntza
1998	590		411		705		865		500		246	
1999	616	4,4	432	5,1	705	0,0	904	4,5	477	-4,6	163	-33,7
2000	648	5,2	404	-6,5	608	-13,8	997	10,3	500	4,8	193	18,4
2001	548	-15,4	439	8,7	663	9,0	950	-4,7	469	-6,2	254	31,6
2002	513	-6,4	327	-25,5	549	-17,2	950	0,0	385	-17,9	297	16,9
2003	513	0,0	267	-18,3	545	-0,7	944	-0,6	431	11,9	333	12,1
2004	573	11,7	421	57,7	623	14,3	1.186	25,6	394	-8,6	395	18,6
2005	525	-8,4	493	17,1	644	3,4	1.155	-2,6	401	1,8	377	-4,6
2006	604	15,0	550	11,6	642	-0,3	923	-20,1	408	1,7	389	3,2
2007	526	-12,9	588	6,9	535	-16,7	977	5,9	338	-17,2	414	6,4
2008	368	-30,0	588	0,0	386	-27,9	1.028	5,2	270	-20,1	403	-2,7
2009	223	-39,4	525	-10,7	180	-53,4	650	-36,8	175	-35,2	232	-42,4
2010	226	1,3	715	36,2	283	57,2	883	35,8	166	-5,1	265	14,2
2011	214	-5,3	829	15,9	256	-9,5	1.063	20,4	190	14,5	282	6,4
2012	134	-37,4	664	-19,9	183	-28,5	942	-11,4	130	-31,6	303	7,4
2013	110	-17,9	565	-14,9	150	-18,0	891	-5,4	91	-30,0	290	-4,3
2014	113	2,7	558	-1,2	179	19,3	1.203	35,0	98	7,7	372	28,3
2015	129	14,2	572	2,5	178	-0,6	1.244	3,4	137	39,8	424	14,0
2005-2015 aldea	-396	-75,4	79	16,0	-466	-72,4	89	7,7	-303	-75,6	-5	-1,3
2006-2015 aldea	-475	-78,6	22	4,0	-464	-72,3	321	34,8	-310	-76,0	-17	-4,4

Iturria: Enplegu eta Gizarte Politiketako Saila. Eraikuntzari eta Etxebizitzari buruzko Estatistika. 2015eko 4. hiruhilekoa



2. EMANDAKO OBRA HANDIKO LIZENTZIAK ZER ERABILERATARAKO IZAN DIREN

2015eko azken hiruhilekoan, murriztu egin dira obra handietarako lizentziak, bai bizitegirako lizentziak, bai bizitegirako ez direnak. Aurreko urteko hiruhileko berarekin alderatuta, bizitegi-lizentzien kopurua murriztu egiten da, baina bizitegiz besteko jarduerak hobekuntza txikia dauka, industria eta energiaren sektorearen hobekuntza nabarmenagatik bakarrik.

2015eko laugarren hiruhilekoan, obra handiko 634 lizentzia eman ziren, eraikuntza berriak egiteko edo lehendik zeuden eraikinak birgaitzeko. Lizentzia horietako gehienak (459, hau da, guztizkoaren % 72,4) bizitegi-erabilerako proiektuekin lotu ziren, eta gainerako 175 lizentziak, berriz, bizitegi-erabilerarako ez diren proiektuetara¹.

2015eko laugarren hiruhilekoan bizitegi-erabileraz bestelako obretarako lizentziak zer sektoreen erabilerarako izan ziren aztertuz gero, ikusten da zerbitzuen sektoreko erabilerarako lizentziak nabarmendu zirela (lizentzia guztien % 54,9). Industriaren eta energiaren sektorerara beste % 29,1 bideratu da, eta gainerako % 16,0 lehen sektoreko jardueretara.

Lizentzia-kopuruek 2015eko hirugarren hiruhilekotik laugarren hiruhilekora izandako bilakaerari erreparatuta, % 9,3 egin zuen behera bizitegi-erabilerako proiektuei emandako lizentzien kopuruak. Jarduerak gehiago egin du behera bizitegi erabilerarako ez diren proiektuei dagokienez (-% 15,0).

Bizitegi-erabilerarako ez diren lizentzien emakidetan 2015eko hirugarren eta laugarren hiruhilekoen artean murrizketa egon den arren, epe horretan industriaren sektorean (+% 30,8) eta lehen sektorean (+% 16,7) gora egin du emandako lizentzien kopuruak. Bestalde, zerbitzuen sektorean ikus daiteke okerrera egin duela; izan ere, % 32,9 murriztu da 2015eko hirugarren eta laugarren hiruhilekoen artean emandako lizentzien kopurua.

2014ko eta 2015eko laugarren hiruhilekoak alderatuz gero, negatiboa da bizitegi erabilerarako lizentziei dagokienez (-% 3,2). Bestalde, bizitegi erabilerarako ez diren proiektuetarako obren lizentzia-kopuruan igoera arin bat ikus daiteke jardueran (+% 1,2). Beraz, horrek esan nahi du 2015eko hirugarren hiruhilekoan erregistratutako urteen arteko jaitsieraren (-% 1,0) noranzkoa aldatu egin dela.

2014ko eta 2015eko hirugarren hiruhilekoaren artean bizitegi erabilerarako ez diren lizentziak emateko dinamika aztertuz gero, egiazta daiteke industriaren eta energiaren sektorean besterik ez duela gora egin (+% 27,5). Gainerako sektoreetan, aldakuntza negatiboak daude: txikia zerbitzuen sektorean (-% 4,0) eta intentsitate handiagokoa lehen sektorean (-% 15,2).

¹ Txostenaren atal honetan egiten den analisitik kanpo geratu dira eraisteko obren lizentziak; izan ere, horiek ez dute inolako erabilerarik (eraikuntza ondoren egiten bada, lizentziaren eskaera berria izapidetu beharko da). Era berean, kontuan hartu behar da bi erabileratarako diren eraikuntzak (bizitegi-erabilera eta bestelakoa) bizitegi-erabileraren barruan sailkatzen direla.



5. taula. Obra handiko lizentziak, obraren helburua kontuan hartuta. 2015eko 4. hiruhilekoa

(Balio absolutuak eta ehunekoak. Urte batetik besterako aldaketa, balio absolututan eta ehunekotan)

OBRA HANDIKO LIZENTZIAK	2015eko 4. hiruhilekoa		Aurreko hiruhilekoarekiko aldaketa		Aurreko urteko hiruhileko berdinarekiko aldaketa	
	Kopurua	%	Kopurua	Aldak. %	Kopurua	Aldak. %
Guztira	634	100,0	-78	-11,0	-13	-2,0
Bizitegiak	459	72,4	-47	-9,3	-15	-3,2
Bestelako erabilerak	175	27,6	-31	-15,0	2	1,2
- Nekazaritza, abeltzaintza, basogintza eta arrantza	28	16,0	4	16,7	-5	-15,2
- Industria eta energia	51	29,1	12	30,8	11	27,5
- Zerbitzuak	96	54,9	-47	-32,9	-4	-4,0

Iturria: Enplegu eta Gizarte Politiketako Saila. Eraikuntzari eta Etxebizitzari buruzko Estatistika. 2015eko 4. hiruhilekoa

Urte batetik besterako datu metatuei erreparatuz, emandako obra-lizentzien kopurua hobetu egin da kasu guztietan, lehen sektorean izan ezik. Baina zerbitzuen sektorean ere nabarmenki moteldu da lizentzia-kopuruaren hazkundearen erritmoa. Industria- eta energia-erabilerarako lizentzien kopuruak, berriz, erritmo bizian hazten jarraitzen du.

Eboluziorako perspektibak hobeak dira urtetik urtera metatutako adierazleei dagokienez. Hala, 2014ko laugarren hiruhilekora arte metatutako urtetik urterako kopuruak alderatzean (2014ko lehen hiruhilekotik 2014ko laugarrenera), 2015eko hiruhileko berdinari dagozkion kopuruekin alderatuta (2015eko lehen hiruhilekotik 2015eko laugarrenera), datuek hobekuntza orokorra erakusten dute emandako lizentziei dagokienez. Zehazki, % 6,4 igo da bizitegi erabilerarako lizentzien kopurua; bizitegi erabilera bideratuta ez dagoen jardueraren proportzioa, berriz, % 6,3koa da.

6. taula. Obra handiko lizentziak, obraren helburua kontuan hartuta. 2015eko 4. hiruhilekoan metatutako urteko datuak

(Balio absolutuak eta ehunekoak. Urte batetik besterako aldaketa, balio absolututan eta ehunekotan)

OBRA HANDIKO LIZENTZIAK	1. hiruhilekoa 2015		1. hiruhilekoa 2014		Urtebetean metatutakoaren aldaketa, aurreko urteko aldi berdinarekiko	
	4. hiruhilekoa 2015	%	4. hiruhilekoa 2014	%	Kopurua	Aldak. %
Guztira	2.684	100,0	2.523	100,0	161	6,4
Bizitegiak	1.908	71,1	1.793	71,1	115	6,4
Bestelako erabilerak	776	28,9	730	28,9	46	6,3
- Nekazaritza, abeltzaintza, basogintza eta arrantza	117	15,1	125	17,1	-8	-6,4
- Industria eta energia	183	23,6	134	18,4	49	36,6
- Zerbitzuak	476	61,3	471	64,5	5	1,1

Iturria: Enplegu eta Gizarte Politiketako Saila. Eraikuntzari eta Etxebizitzari buruzko Estatistika. 2015eko 4. hiruhilekoa



Bizitegi erabilerarako ez diren obretarako emandako lizentziei dagokienez, 2015eko laugarren hiruhilekoan metatutako urteko datuek agerian uzten dute hobekuntza nabarmena egon dela industriaren sektorean emandako lizentzia kopuruaren eboluzioan. Kasu horretan, emandako lizentzien kopuruaren urteko erritmoak agerian jarri du 2015eko laugarren hiruhilekoan +% 36,6ko igoera metatua egon dela. Zerbitzuen sektorean igoera apalagoak izan dira, +% 1,1, eta lehen sektorean, berriz, eboluzio negatiboa izan da (-% 6,4). Bi sektore horietan, gainera, urtetik urtera metatutako igoera-erritmoan beheranzko joera argia ikus daiteke: lehen sektorean, 2015eko lehen hiruhilekoan, % 12,5, 2015eko hirugarren hiruhilekoan, % 0,8, eta -% 6,4 laugarrenean; eta, zerbitzu sektorean, % 39,7, % 3,9 eta % 1,1 hiruhileko berberetan. Industria eta energiaren sektorean baino ez zaio eusten hazkundearen erritmoari (2015eko lehen hiruhilekoan % 34,1, hirugarren hilekoan % 30,3, eta laugarrenean % 36,6).

Bizitegi-erabilerarako eta industriari eta energiari lotutako jardueretarako 2015ean emandako obra handiko lizentzien kopuruak % 25 txikiagoa izaten jarraitzen du 2015. urtean 2005. urtean baino. 2015eko lizentzien kopurua 2005eko kopurutik gertu kokatzen da zerbitzuen sektorean, baina 2010-2011ko mailen azpitik jarraitzen du.

2014tik 2015era onera egin arren, obra handiko lizentzien epe ertaineko eta luzeko dinamikaren azterketak adierazten du joera negatiboa oraindik ere nabarmena dela, bai etxebizitzaren alorrean, bai gainerako esparruetan, krisiarekin aurreko aldiekin konparatuz gero.

Zehazki, 2015ean, bizitegi-erabilerarako obretarako emandako lizentzien kopurua % 31,2 txikiagoa izan zen, 2005ean emandako lizentzia baina, eta bestelako proiektuetarako lizentzien kasuan, berriz, % 5,6 txikiagoa. Azken beheratze horretan eragina izan zuen industriaren eta energiaren alorreko erabileretarako lizentzien beherakadak. 2015ean, sektore horietarako emandako lizentzien kopurua % 25,0 txikiagoa izan zen, 2005ekoa baino (183 eta 244, hurrenez hurren).

Zerbitzuen sektoreko lizentziek 2015eko azken hiruhilekoan izandako beherakada gorabehera, sektore horretan emandako lizentzien kopurua aurreko hamarkadako batez besteko jarduera-mailara gerturatzen da. Horrenbestez, sektore horretan 476 lizentzia eman ziren 2015ean; kopuru hori 2005ekoa (473) baino handixeagoa da (+% 0,6). Hala eta guztiz ere, gaur egungo zifra urrun dago 2000. urtean lortutako kopuru handietatik; izan ere, % 33,2 lizentzia gutxiago eman ziren, 2000. urtean emandako 713 lizentziak erreferentziazat hartuta. Halaber, kopuruak txikiagoak izan ziren 2010ean eta 2011n emandako lizentzien kopuruak baino (511 eta 517, hurrenez hurren).

Lehen sektorean, 2015ean jasotako zifrak hobeak izan ziren, 2005ekoak baino (+% 11,4). 2015ean emandako 117 lizentzien kopurua 2007an emandakoen parekoa izan zen, baina ez zituen gainditu 1998tik 2001era bitarteko urteetako zifra gailenak.

Epe luzeko ikuspegitik, eta kontuan izanda egiaz 2000. urtean eman zirela lizentzia gehien, egiazta daiteke lizentzien beherakadaren intentsitatean desberdintasun nabarmenak ageri direla eraikuntzen erabileraren arabera. Izan ere, bizitegi-erabilerarako proiektuen lizentziek % 43,0 egin zuten behera, eta bestelako



erabileretarako proiektuen lizentziek, berriz, % 29,5. Azken horien artean, beherapena handia izan zen industriaren eta energiaren sektoreko lanetarako lizentzietan (-% 29,1) eta zerbitzuen sektorekoetan (-% 33,2).

Bestalde, datu historikoek erakusten dutenez, lizentzia asko eman ziren garaietan edo gorantz egin zuten garaietan izan zen, hain zuzen ere, bizitegi-erabilerarako obretarako lizentzien ehuneko handiena. Zehazki, bizitegi-erabilerarako obretarako lizentzien ehunekoa % 75etik gorakoa izan zen lizentzia gehien eman zen garaian, 1998tik 2001era, eta % 78ra ere iritsi zen 2004an, gorakada handia izan zenean, 2002 eta 2003 bitartean emandako lizentzien ehunekoak behera egin ondoren.

7. taula. Obra handiko lizentziak, urteen eta hiruhilekoen arabera, obra zer erabileretarako zen kontuan hartuta (*), 1998-2015

(Balio absolutuak eta urtetik urterako aldaketa ehunekotan)

Urtea	Bizitegiak		Bestelako erabilerak							
			Bestelako erabilerak Guztira		Nekazaritza, abeltzaintza, basogintza eta arrantza		Industria eta energia		Zerbitzuak	
	Kop.	Urtetik urterako aldakuntza	Kop.	Urtetik urterako aldakuntza	Kop.	Urtetik urterako aldakuntza	Kop.	Urtetik urterako aldakuntza	Kop.	Urtetik urterako aldakuntza
1998	3.317		1.100		192		314		594	
1999	3.297	-0,6	1.101	0,1	153	-20,3	258	-17,8	690	16,2
2000	3.350	1,6	1.100	-0,1	129	-15,7	258	0,0	713	3,3
2001	3.323	-0,8	1.084	-1,5	164	27,1	278	7,8	642	-10,0
2002	2.118	-36,3	903	-16,7	116	-29,3	271	-2,5	516	-19,6
2003	2.343	10,6	690	-23,6	118	1,7	180	-33,6	392	-24,0
2004	2.801	19,5	791	14,6	113	-4,2	207	15,0	471	20,2
2005	2.773	-1,0	822	3,9	105	-7,1	244	17,9	473	0,4
2006	2.693	-2,9	823	0,1	103	-1,9	213	-12,7	507	7,2
2007	2.592	-3,8	786	-4,5	118	14,6	208	-2,3	460	-9,3
2008	2.268	-12,5	775	-1,4	125	5,9	209	0,5	441	-4,1
2009	1.472	-35,1	513	-33,8	80	-36,0	131	-37,3	302	-31,5
2010	1.774	20,5	764	48,9	110	37,5	143	9,2	511	69,2
2011	2.081	17,3	753	-1,4	106	-3,6	130	-9,1	517	1,2
2012	1.704	-18,1	652	-13,4	103	-2,8	155	19,2	394	-23,8
2013	1.556	-8,7	541	-17,0	107	3,9	123	-20,6	311	-21,1
2014	1.793	15,2	730	34,9	125	16,8	134	8,9	471	51,4
2015	1.908	6,4	776	6,3	117	-6,4	183	36,6	476	1,1
2000-2015 aldea	-1.442	-43,0	-324	-29,5	-12	-9,3	-75	-29,1	-237	-33,2
2005-2015 aldea	-865	-31,2	-46	-5,6	12	11,4	-61	-25,0	3	0,6
2007-2015 aldea	-684	-26,4	-10	-1,3	-1	-0,8	-25	-12,0	16	3,5

Iturria: Enplegu eta Gizarte Politiketako Saila. Eraikuntzari eta Etxebizitzari buruzko Estatistika. 2015eko 4. hiruhilekoa

(*) Ez dira kontuan hartu eraispenerako bakarrik ziren lizentziak



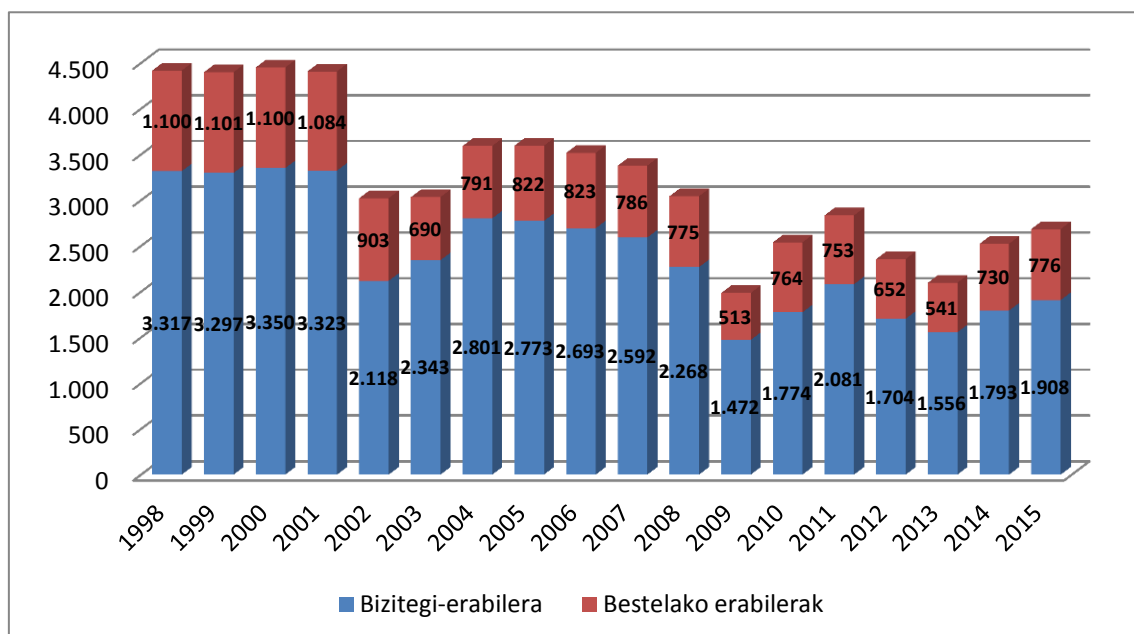
Aitzitik, jarduera izugarri murriztu zen aldietan, bizitegi-erabilerarako obren lizentziek behera egin zuten, krisiak erabilera-mota horretarako eraikuntzetan hasiera batean eragin handiagoa izan zuen seinale. Esate baterako, 2001 eta 2002 bitartean, bizitegi-erabilerarako lanetarako lizentziak murriztu egin ziren: % 75,4tik % 70,1era. Era berean, 2007 eta 2013 bitartean lizentzietan beherakada izugarria gertatu zen (2009tik aurrera apur bat gora egin bazuten ere), eta orduantxe izan zen bizitegi-erabilerarako obretarako lizentzien ehunekorik txikiena: % 69,9, 2010ean.

Azken urteetako bilakaerari erreparatuta, ordea, aldaketa gertatu zela ikusten da. 2009 eta 2011 bitartean, emandako lizentziek gora egin zuten, eta 2011 eta 2013 bitartean, behera, eta beherakada hori handiagoa izan zen bizitegi-erabilerarako ez ziren obretarako lizentzietan (-% 28,2), bizitegi-erabilerarako lanetarako lizentzietan baino (-% 25,2). Horrek azaltzen du jardunaren beherakada gertatu zen aldi horretan bizitegi-erabilerarako proiektuetarako lizentziek gorantz egitea, 2010ean % 69,9 izan baitziren, eta 2013an, % 74,2.

Aitzitik, 2013tik 2014ra, lizentzien kopuruaren hazkundea bizitegiz besteko jarduerak izandako hazkunderan du oinarria, bizitegi-helburukoena baino askoz handiagoa izan baita epe horretan (+% 34,9 eta +%15,2, hurrenez hurren). Horren ondorioz, behera egin zuen 2013tik 2014ra bizitegi-erabilerarako lizentzien proportzioak, % 74,2tik % 71,1era. 2014tik 2015era hazkunderaren erritmoa antzekoa izan denez (% 6,3 - 6,4 inguru), proportzio horrek % 71,1koa izaten jarraitzen du 2015. urtean. Proportzio txikienetako bat da 1998. urtetik, 2002ko % 70,1a eta 2010eko % 69,9a baino ez baititu gainditzen.

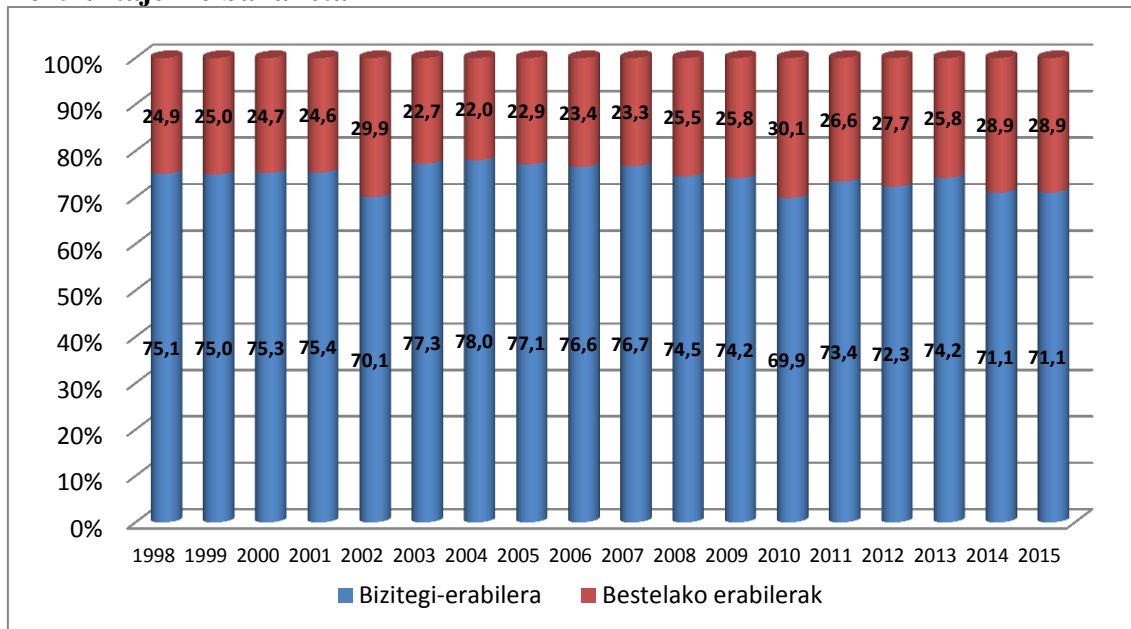
4. grafikoa. Obra handiko lizentziak, urteen eta hiruhilekoen arabera, obra zer erabileratarako zen kontuan hartuta. 1998/-2015

Zifra absolutuak





Portzentajezko banaketa



Iturria: Enplegu eta Gizarte Politiketako Saila. Eraikuntzari eta Etxebizitzari buruzko Estatistika. 2015eko 4. hiruhilekoa
 (*) Ez dira kontuan hartu eraispenerako bakarrik ziren lizentziak

Bizitegi-erabilerarako ez ziren obretarako lizentzien artean, emandako lizentzia gehienak epe luzean zerbitzuen sektorearekin lotutako obretarako erabiltzen direla konprobatzen da: 1998an, % 54 izan ziren, eta gainerako urte guztietan hortik gorakoak. 2011n eman ziren horrelako lizentzia gehien. Urte hartan, bizitegi-erabilerarako ez ziren obretarako emandako lizentzien % 68,7 izan ziren zerbitzuen sektorearekin lotutakoak, eta horrek erakusten du 2009tik aurrera krisi handia gertatu zela industria-erabileretarako obren lizentzietan, bereziki 2011. urtera arte.

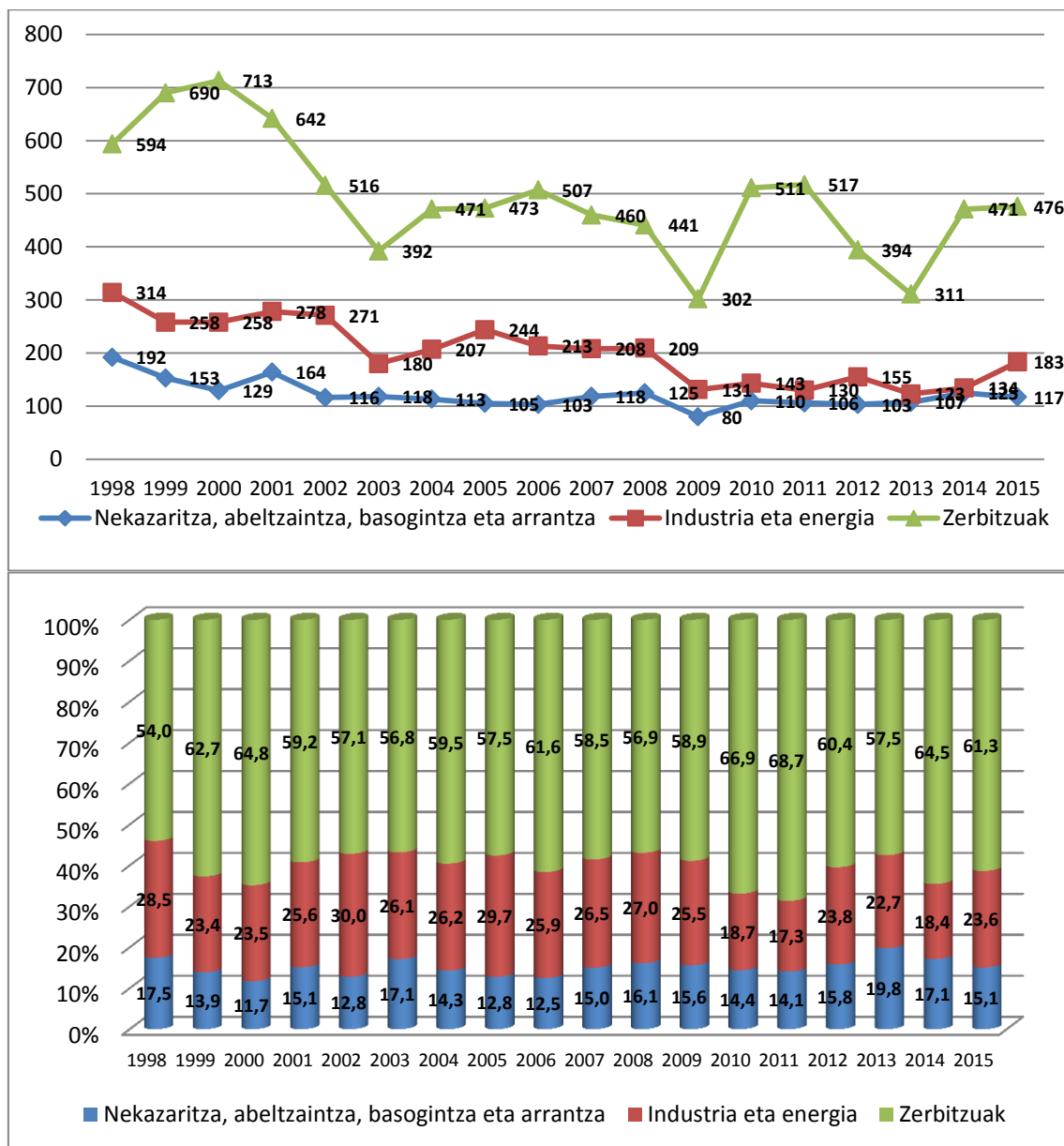
Zerbitzuen sektorean emandako lizentzien kopuruak nabarmen egin zuen behera 2011tik 2013ra bitartean: sektoreak lizentzia guztien % 68,7 izan zituen 2011n, eta 2013an, berriz, % 57,5. 2014. urtean zerbitzuen sektoreak hobekuntza bat du, jardueraren % 64,5era iritsi arte; 2015. urtean, berriz, % 61,3ra jaisten da, 476 lizentzia eskatu baziren ere. Murrizketa hori 2014tik 2015era industria eta energiaren sektorean emandako lizentzien kopuruaren hazkunde handiari zor zaio (+% 36,6); izan ere, bitarte horretan, zerbitzuen sektoreko lizentzien kopurua egonkortu egin zen (+% 1,1).

Industria- edo energia-erabilerarako obren lizentziak bigarren ugariak izan ziren urte guztietan; ehunekorik txikiena 2011koa izan zen (% 17,3), eta handiena 2002koa (% 30). Hori hala da, 2001 eta 2002 bitartean zerbitzuen sektorerako lizentziek izugarri egin zutelako behera. 2015. urtean, mota horretako 183 lizentzia eman ziren; hau da, bizitegi-erabilerarako ez ziren obretarako lizentzien % 23,6. 2010. urteaz geroztik izandako portzentaje handienetako bat da, 2011ko % 23,8a baino apalxeagoa. Hala ere, 2001-2009 urteetako kopuruaren azpitik jarraitzen du, orduan % 25etik gorakoa baitzen.



Nekazaritza, abeltzaintza, basogintza eta arrantzarekin lotutako obretarako lizentzietan, sektore horretako jarduerak normalean gutxi izaten badira ere, lizentzietan izandako ehunekoak askoz handiagoak dira sektoreak duen pisu ekonomikoa baino. Horrenbestez, partaidetza erlatibo hori ez da izan inoiz % 10etik beherakoa, eta proportzio handiena 2013an izan zuen: bizitegi-erabilerarako ez ziren lizentzien % 19,8. 2013 eta 2015 bitartean (azken urtean 117 lizentzia izan ziren), ia bost puntuan murrizten da haren partaidetza, 2013ko % 19,8tik 2014ko % 17,1era eta 2015eko % 15,1era.

5. grafikoa. Obra handiko lizentziak, bizitegi-erabilerarako ez zirenak, obra zer erabileratarako zen kontuan hartuta (*). 1998/-2015



Iturria: Enplegu eta Gizarte Politiketako Saila. Eraikuntzari eta Etxebizitzari buruzko Estatistika. 2015eko 4. hiruhilekoa
 (*) Ez dira kontuan hartu eraispenerako bakarrik ziren lizentziak



3. AURREIKUSITAKO ETXEBIZITZA-KOPURUA, OBRA HANDIKO ZENBAT LIZENTZIA EMAN DIREN KONTUAN HARTUTA

Azken hiruhilekoan okerrera egiten du birgaikuntzako etxebizitzaren aurreikuspenak, eta egonkortu egiten da eraikuntza berriari dagokiona. Gipuzkoan hobetu egiten da eraikuntza berriko eta birgaikuntzako etxebizitzaren aurreikuspena; Araban, berriz, eraikuntza berriari dagozkionez baino ez dute eboluzio positiboa. Bizkaian okerrera egiteko aurreikuspen orokorra dago.

2015eko laugarren hiruhilekoan bizitegi erabilerarako obretara bideratutako obra handien 459 lizentziek, horiekin loturiko hainbat jarduera hartzen dituzte barne, guztira 836 etxebizitzatan (aurreko hiruhilekoan baino 26 gutxiago). Etxebizitza horietatik 643 oin berriko jarduketekin lotuta daude, eta gainerako 193 etxebizitza, berriz, birgaitzeko prozesuan daudenekin².

Zehaztu behar da tartean dauden oin berriko etxebizitzaren bolumenean, hiruhilekoen artean, oszilazio esanguratsuak egon daitezkeela, hiruhileko batean edo bestean ematen diren sustapen kopuru handien arabera. Datu hori kontuan hartuta, egonkortzea (+% 0,0) ikusi da 2015eko hirugarren eta laugarren hiruhilekoetan, aurreikusitako eraikuntza berriko etxebizitzaren kopuruari dagokionez. 2014ko laugarren hiruhilekoko eta 2015eko hiruhileko bereko kopuruak alderatuz gero, -% 31,4ko jaitsiera nabarmena ikus daiteke eraikuntza berriko etxebizitzaren aurreikuspenean. -

2015eko laugarren hiruhilekoan birgaitzeko aurreikusitako etxebizitzaren kopuruan ere egoera negatiboa ikusten da. Hala, aurreikusitako ekintzen kopurua % 11,9 murriztu da aurreko hiruhilekoarekin alderatuta, eta % 13,8, berriz, 2014ko hiruhileko berarekin alderatuta.

Lurralde historikoen artean, Bizkaian aurreikusi ziren etxebizitza-obra gehien, 2015eko laugarren hiruhilekoan: 340 etxebizitzatarako lizentziak eman ziren, eta haietatik % 75,6 eraikuntza berriak ziren (257 etxebizitza). Lurralde honetan, behera egin du oin berriko etxebizitzaren kopuruak, bai aurreko hiruhilekoarekin alderatuta (-% 27,8) bai 2014ko hiruhileko berdinarekin alderatuta (-% 56,6). Birgaitu beharreko etxebizitzetako dagokienez, horien kopurua ere murriztu egiten da, bai 2015eko hirugarren hiruhilekoari dagokionez (- % 16,2) bai 2014ko laugarren hiruhilekoari dagokionez (- % 15,3).-

Gipuzkoan, bestalde, 2015eko laugarren hiruhilekoan, 339 etxebizitzarako jarduketak aurreikusi dira. Aurreikusita dago 265 etxebizitza berri eraikitzea. Perspektiba positibo argia dago aurreko hiruhilekoarekin alderatuta (+% 53,2) eta beheranzko perspektiba txiki bat, berriz, 2014ko hiruhileko berarekin alderatuta (-% 2,6). Birgaitzeko jarduerari

² Birgaitu beharreko etxebizitzak zenbatzean ez dira kontuan hartzen eraikin berean dauden etxebizitzak, baldin eta birgaitzeko obrak eraikineko elementu komunetan bakarrik egin behar badira. Birgaitu beharreko etxebizitzak zenbatzean, hauek bakarrik hartzen dira kontuan: osorik birgaitu beharreko eraikinak edo familia bakarreko etxebizitzak; edo zenbait etxebizitza dituzten eraikinak, baldin eta barruko tarte (etxebizitza) batean edo batzuetan egin behar badira birgaitzeko obrak (azken kasu horretan, kontuan hartzen da zenbat etxebizitza geratu diren etxebizitzak banatzeko edo batzeko prozesuen ondorioz).



dagokionez, pisua irabazten dute 2015eko hirugarren eta laugarren hiruhilekoen artean eginiko jarduketek (+% 25,4), eta hazkundera txikiagoa da urteen arteko dinamikari erreparatuz gero (+% 4,2).

Arabara, azkenik, 157 etxebizitzatarako aurreikusi dira lanak. Aurreikusitako etxebizitzaren kopurua 2015eko hirugarren eta laugarren hiruhilekoaren artean jaitsi egin dela ikus daiteke (- % 10,3), birgaikuntzari lotutako jarduketaren beherakadagatik (-% 41,0). Erakuntza berriko jarduketei lotutako etxebizitzaren kopurua, berriz, % 6,1 hazten da. 2014ko laugarren hiruhilekoarekin alderatuta, egoera antzekoa da: erakuntza berriko jarduketetako etxebizitzatarako aurreikusitako lizentzien kopurua nabarmenki hazten da (+% 65,8), eta murriztu egiten da birgaikuntzako jarduketekin zerikusia duten etxebizitzena (-% 34,5).

8. taula. Aurreikusitako etxebizitza-kopurua, obra motaren eta lurralde historikoaren arabera. 2015eko 4. hiruhilekoa

(Hiruhilekoko balio absolutuak eta ehuneko bertikalak. (Aldaketa absolutua eta portzentajeak aurreko hiruhilekoarekin eta aurreko urteko hiruhileko berdinarekin alderatuta)

AURREIKUSITAKO ETXEBIZITZA-KOPURUA		2015eko 4. hiruhilekoa		Aurreko hiruhilekoarekiko aldaketa		Aurreko urteko hiruhileko berdinarekiko aldaketa	
		Kopurua	%	Kopurua	Aldak. %	Kopurua	Aldak. %
EAE	Guztira	836	100,0	-26	-3,0	-325	-28,0
	Eraikuntza berria	643	76,9	0	0,0	-294	-31,4
	Birgaikuntza	193	23,1	-26	-11,9	-31	-13,8
Araba	Guztira	157	100,0	-18	-10,3	29	22,7
	Eraikuntza berria	121	77,1	7	6,1	48	65,8
	Birgaikuntza	36	22,9	-25	-41,0	-19	-34,5
Bizkaia	Guztira	340	100,0	-115	-25,3	-350	-50,7
	Eraikuntza berria	257	75,6	-99	-27,8	-335	-56,6
	Birgaikuntza	83	24,4	-16	-16,2	-15	-15,3
Gipuzkoa	Guztira	339	100,0	107	46,1	-4	-1,2
	Eraikuntza berria	265	78,2	92	53,2	-7	-2,6
	Birgaikuntza	74	21,8	15	25,4	3	4,2

Iturria: Enplegu eta Gizarte Politiketako Saila. Eraikuntzari eta Etxebizitzari buruzko Estatistika. 2015eko 4. hiruhilekoa

Urteen arteko kopuru metatuetan EAEko emaitzek hobera egiten dute, bereziki birgaikuntzako jarduketetan, baina baita Gipuzkoako etxebizitza berrietan ere. Bizkaian, berriz, modu esanguratsuan murrizten da etxebizitza berrien aurreikuspena aurreko urtearekin alderatuta.

Aurreikusitako etxebizitzaren kopuruen artean oszilazio esanguratsuak daudenez, komeni da analisia emaitzen urteko dinamikan oinarritzea. Horrela jakatuta, ikusten da 2015eko laugarren hiruhilekoan urtetik urtera 3.722 etxebizitzatan egitekoak zirela, guztira, bizitegi-erabilerarako jarduerak. Horrek esan nahi du % 4,2 egin duela gora (149



etxebizitza gehiago) 2014ko laugarren hiruhilekoan metatutako urteko jarduerari dagokionez. Hazkuntza hori, bereziki, birgaikuntzari loturiko lanen ondorioa da, kasu horretan dauden etxebizitzaren kopurua % 17,2 igo baita (+122 etxebizitza). Etxebizitza berrietarako jarduketaren gorakada askoz txikiagoa da (+% 0,9; hau da, 27 etxebizitza gehiago aurreikusitako jarduketetan).

Birgaitzeko lanen esparruan, EAeko hiru lurraldeek izan dute eboluzio ona. Bizkaian dago hazkunde handiena 2014tik 2015era bitartean (+% 19,1), eta atzean kokatzen dira Araba (+% 15,3) eta Gipuzkoa (+% 15,2). Hala eta guztiz ere, lurralde guztietan ikusten da moteldu egin direla urteen arteko hazkunde metatuaren eritmoak 2015eko hirugarren hiruhilekotik laugarrenera. Hala, Bizkaian 2015eko hirugarren hiruhilekoko metatua % 26,9tik % 19,1era igarotzen da; eta Gipuzkoan, epe berean, % 27,1etik % 15,2ra Dinamika negatiboagoa da Araban; izan ere, urteen artean metatutako hazkundearen eritmoa hirugarren hiruhilekoan % 44,9koa izatetik oraingo % 15,3ra jaisten da.

Lurraldeen arteko aldeak handiak izan dira, halaber, etxebizitza berrien arloan aurreikusitako jardueretan. Kasu honetan, nabarmentzekoa da Bizkaian jarduerak izandako beherakada (-% 19,7) 2015eko laugarren hiruhilekorako aurreikusitako etxebizitzetan urtetik urtera metatutako bolumenean 2014ko hiruhileko berdinarekin alderatuta. Kopuru horretatik oso urruti geratzen da 2015eko hirugarren hiruhilekoko metatuak eman zuen % 9,9ko hazkundera.

9. taula. Aurreikusitako etxebizitza-kopurua, obra-motaren eta lurralde historikoaren arabera. 2015eko 4. hiruhilekoan metatutako urteko datuak

(Balio absolutuak eta ehunekoak. Urte batetik besterako aldaketa, balio absolututan eta ehunekotan)

AURREIKUSITAKO ETXEBIZITZA-KOPURUA		1. hiruhilekoa 2015		1. hiruhilekoa 2014		Urtebetean metatutakoaren aldaketa, aurreko urteko aldi berdinarekiko	
		4. hiruhilekoa 2015	4. hiruhilekoa 2014	4. hiruhilekoa 2014	4. hiruhilekoa 2014	Kopurua	Aldak. %
		Kopurua	%	Kopurua	%	Kopurua	Aldak. %
EAE	Guztira	3.722	100,0	3.573	100,0	149	4,2
	Eraikuntza berria	2.889	77,6	2.862	80,1	27	0,9
	Birgaikuntza	833	22,4	711	19,9	122	17,2
Araba	Guztira	519	100,0	449	100,0	70	15,6
	Eraikuntza berria	338	65,1	292	65,0	46	15,8
	Birgaikuntza	181	34,9	157	35,0	24	15,3
Bizkaia	Guztira	1.701	100,0	1.946	100,0	-245	-12,6
	Eraikuntza berria	1.277	75,1	1.590	81,7	-313	-19,7
	Birgaikuntza	424	24,9	356	18,3	68	19,1
Gipuzkoa	Guztira	1.502	100,0	1.178	100,0	324	27,5
	Eraikuntza berria	1.274	84,8	980	83,2	294	30,0
	Birgaikuntza	228	15,2	198	16,8	30	15,2

Iturria: Enplegu eta Gizarte Politiketako Saila. Eraikuntzari eta Etxebizitzari buruzko Estatistika. 2015eko 4. hiruhilekoa



Gainerako lurraldeetan, berriz, hobekuntza nabaritu daiteke oraindik aurreko urtearekin alderatuta. Horrela, Arabak % 15,8ko hazkundera izan du, eta dinamika oso positiboa da, 2015eko hirugarren hiruhilekoko -% 27,9ko murrizketarekin alderatuta. Gipuzkoan, bestalde, nabarmentzekoa da urtetik urterako metatuak gora egin duela (% 30). Kopuru hori txikiagoa bada ere 2015eko hirugarren hiruhilekoan erregistratu zena (% 35,7) baino, oraindik ere kopuru altua da, eta ez dago oso urruti lehen hiruhilekokotik (% 31,8).

Urtetik urtera metatutako datuen eboluzioa aurreko hiruhilekoetako datuekin alderatzen bada EAE osoan, perspektibek erakusten dute hazkunde hori ez aurrera ez atzera geratu dela.

Kopuru absolututan, ikusten da aurreikusitako jarduerak dituzten etxebizitzaren kopurua handitu egin dela, 2015eko aurreneko hiruhilekoko 3.639 jardueretatik aurtengo bigarren hiruhilekoko 4.048etara, eta hirugarreneko 4.047etara. Laugarren hiruhilekoko kopurua, 3.722 etxebizitza, urteko lehen hiruhilekokora gerturazten da. Horrek adierazten du -% 8,0ko murrizketa izan dela 2015eko azken bi hiruhileko horietako urteko etxebizitza-aurreikuspenen artean.

Aurreko hiruhilekoan izandako urteko kopuru metatuaren aldean, urtearen hasierak oso dinamika positiboa izan zuen jarduera-erritmoari dagokionez; + % 1,9ko hazkundera izan zen 2015eko lehen hiruhilekoan, eta +% 11,2ra iritsi zen bigarrenean. Urteko hirugarren hiruhilekoan egonkortu eta gero (% 0), joera-aldaketa argia ageri da 2015eko laugarrenean, aipatutako -% 8,0arekin.

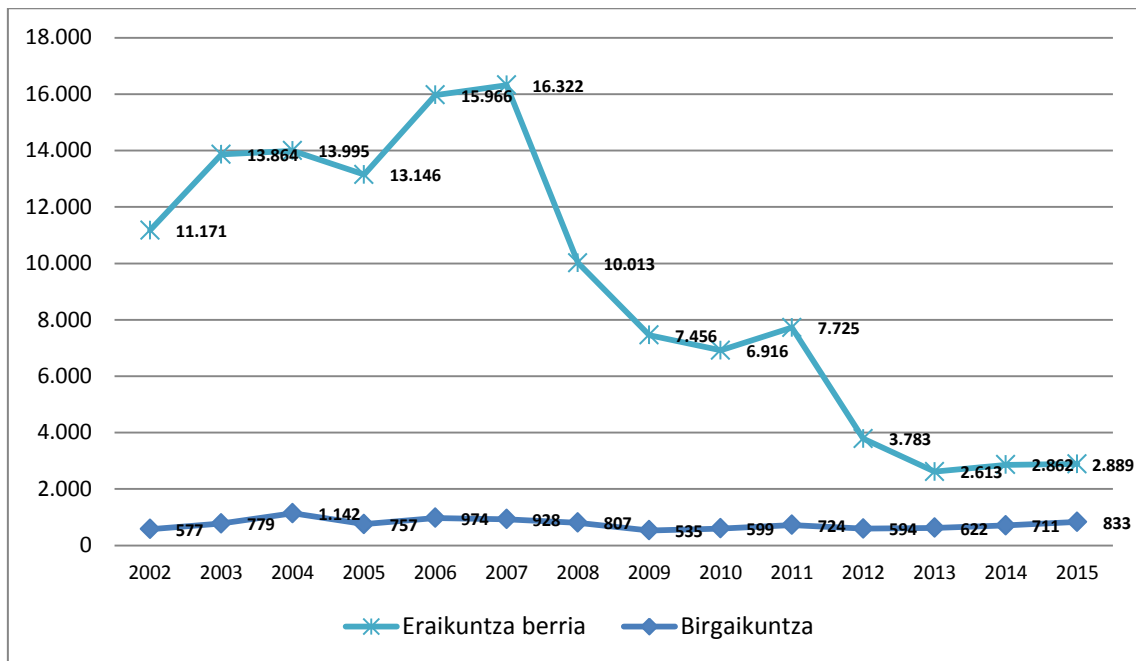
Epe luzeagoko analisi-ikuspegi batetik, berriki izandako eboluzioak agerian uzten du edozein kasutan hobekuntza txiki bat izan dela 2013. urtera artekoarekiko.

Epe luzeagoko ikuspegi batetik begiratuta, 2015. urtearen amaiera alderako aurreikusitako 3.772 etxebizitzak (% 42ko igoera 2014. urtearekiko), 2014. urtean erregistratutako hobekuntzaren berrespen bat dira (+% 10,4). Dinamika horrek hautsi egiten du aurreko urteetako joera negatiboa, -% 26,1eko murrizketa izan baizen 2012-2013 aldian, eta -% 48,2koa 2011tik 2012ra. Alabaina, lehen adierazitako beherakada handi horiek esplikatzen dute 2015ean bizitegi-helburuetarako lizentziak emateari lotutako eraikuntza-jardueran inplikaturako etxebizitzaren kopurua oraindik ere % 78,4 txikiagoa izatea 2007koa baino (3.722 etxebizitza 2015ean eta 17.250 2007an). Azken epealdiko berroneratzearen eta gorakadaren garrantzia testuinguru egokian jarri behar da, sektorearen benetako gainbeheraren amaierari dagokiona baita. Horrez gain, inplikaturako etxebizitzetan 2013tik 2014ra izandako % 10,4ko hazkunderen aldean, hazkunde hori % 4,2ra apaldu zen 2014. eta 2015. urteak bitartean.

Eraikuntzaren krisiaren ondorioak askoz ere nabarmenagoak izan dira etxebizitza berrietan, gainerakoetan baino. Kasu honetan, jarduerak aurreikusitako etxebizitzaren kopuruak aurreko urtean apur bat gora egin zuen azken urtean: 2014an aurreikusten ziren 2.862etatik 2.889ra, kopurua oso urruti dago 2007ko 16.322 etxebizitzetatik. Urte harekin alderatuta, jarduerak aurreikusita dituzten etxebizitzaren kopuruak % 82,3 egin zuen behera 2015ean.

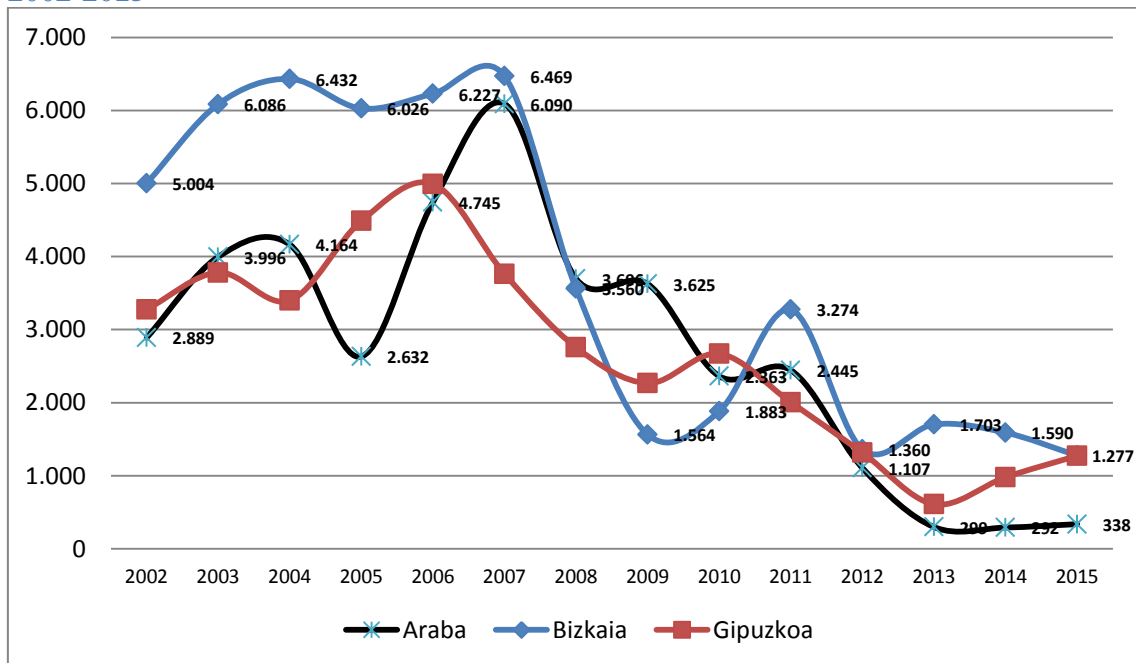


6. grafikoa. Aurreikusitako etxebizitza berrien eta birgaituen kopuruaren bilakaera EAEn, urtez urte, emandako obra handiko lizentzien arabera. EAE 2002-2015



Iturria: Enplegu eta Gizarte Politiketako Saila. Eraikuntzari eta Etxebizitzari buruzko Estatistika. 2015eko 4. hiruhilekoa

7. grafikoa. Aurreikusitako etxebizitza berrien kopuruaren bilakaera lurralde historiko bakoitzean, urtez urte, emandako obra handiko lizentzien arabera. EAE 2002-2015



Iturria: Enplegu eta Gizarte Politiketako Saila. Eraikuntzari eta Etxebizitzari buruzko Estatistika. 2015eko 4. hiruhilekoa



2007ko eraikuntza-jarduerarekiko distantzia bistakoa da Gipuzkoan ere, garai hartako higiezin berrunbaren ondorioak gutxien pairatu zituena eta 2015ean berroneratzeko ikuspegi hobea zuena izan arren. Kasu horretan, 2015ean aurreikusitako 1.274 etxebizitzek alde handiz gainditzen dute 2014. urteko 980 etxebizitzaren kopurua (+% 30), baina % 74ko beherakada ematen dute 2006 urtearekin alderatuta.

Egoera nahiko desberdina da birgaitzeko obra handiko lizentzietan dagokienez: 2015ean areagotu zen 2012tik 2014ra arte ikusitako bilakaera positiboa. Horrenbestez, 2014tik 2015era arteko epealdian jarduerak aurreikusita zituzten etxebizitzaren kopuruak % 17,2 egin zuen gora; beraz, zenbateko hori handiagoa izan zen, 2013tik 2014ra izandako % 14,3 baino eta 2012tik 2013ra izandako % 4,7 baino. Hala ere, 2015eko jarduera-bolumen horrek beherakada adierazten du (-% 10,2), 2007ko datuarekin alderatuta.

10. taula. Aurreikusitako etxebizitza-kopurua, obra handiko lizentzia-motaren arabera, urteka. 2002/-2015

(Balio absolutuak eta urtetik urterako aldaketa ehunekotan)

Urtea	Guztira		Eraikuntza berria		Birgaituntza	
	Kop.	Urtetik urterako aldakuntza	Kop.	Urtetik urterako aldakuntza	Kop.	Urtetik urterako aldakuntza
2002	11.748	-	11.171	-	577	-
2003	14.643	24,6	13.864	24,1	779	35,0
2004	15.137	3,4	13.995	0,9	1.142	46,6
2005	13.903	-8,2	13.146	-6,1	757	-33,7
2006	16.940	21,8	15.966	21,5	974	28,7
2007	17.250	1,8	16.322	2,2	928	-4,7
2008	10.820	-37,3	10.013	-38,7	807	-13,0
2009	7.991	-26,1	7.456	-25,5	535	-33,7
2010	7.515	-6,0	6.916	-7,2	599	12,0
2011	8.449	12,4	7.725	11,7	724	20,9
2012	4.377	-48,2	3.783	-51,0	594	-18,0
2013	3.235	-26,1	2.613	-30,9	622	4,7
2014	3.573	10,4	2.862	9,5	711	14,3
2015	3.722	4,2	2.889	0,9	833	17,2
2007-2015 aldea	-13.528	-78,4	-13.433	-82,3	-95	-10,2

Iturria: Enplegu eta Gizarte Politiketako Saila. Eraikuntzari eta Etxebizitzari buruzko Estatistika. 2015eko 4. hiruhilekoa

Eraikuntza berriaren beheranzko joerak jarraitzen du Bizkaian

Gipuzkoak eraikuntza berriko jarduera berreskuratzen du 2013tik 2014ra, eta eboluzio positiboak jarraitzen du 2015era arte. Hala eta guztiz ere, lurralde horretan 2007. urtetik izandako etengabeko beheranzko joera dela-eta, aurreikusitako eraikuntza berriko etxebizitzaren kopuruaren jaitsiera metatzen du oraindik 2006tik 2015era bitartean, % 74,5ekoa, hain zuzen.



Arabak hobera egin du azken urtean (+% 15,8), 2013tik 2014ra bitartean oraindik beherantz egin zuen arren (-% 2,3), baina 2007tik 2015era bitarteko aldiari jaitsiera handiena duen lurraldea da (-% 94,4).

Bizkaian, 2014-2015 aldiari (-% 19,7), bizkortu egiten da 2013tik 2014ra hasitako jaitsiera (-% 6,6), eta -% 80,3ko jaitsiera metatzen du 2007. urtetik. Lurraldeetako datuek adierazten dute, beraz, Bizkaian 2015. urtea jarduera-krisiaren epealdiko zatitza jo daitekeela, oraindik ere, bizitegi-helburuetarako ekintzei dagokienez, bederen. 2007an hasi zen bizitegi-helburuetarako eraikuntza-jardueraren gainbehera azkarra, eta lurralde horretan 2015era arte luzatu da.

Beherakada hori askoz ere argiagoa da datu absolutuei begiratu gero, 2007an 6.469 etxebizitza berri aurreikusten baitziren Bizkaian, eta 2015ean, berriz, 1.277; Araban, 6.090 etxebizitza 2007an, eta 338 2015ean; eta Gipuzkoan, 3.763 etxebizitza 2007an, eta 1.274 2015ean.

11. taula. Aurreikusitako etxebizitza-kopurua, obra handiko lizentzia-motaren arabera, urteka. 2002/-2015

(Balio absolutuak eta urtetik urterako aldaketa ehunekotan)

Urtea	Araba				Bizkaia				Gipuzkoa			
	Eraikuntza berria		Birgaikuntza		Eraikuntza berria		Birgaikuntza		Eraikuntza berria		Birgaikuntza	
	Kop.	Urtetik urterako aldakuntza	Kop.	Urtetik urterako aldakuntza	Kop.	Urtetik urterako aldakuntza	Kop.	Urtetik urterako aldakuntza	Kop.	Urtetik urterako aldakuntza	Kop.	Urtetik urterako aldakuntza
2002	2.889		125		5.004		261		3.278		191	
2003	3.996	38,3	195	56,0	6.086	21,6	266	1,9	3.782	15,4	318	66,5
2004	4.164	4,2	231	18,5	6.432	5,7	412	54,9	3.399	-10,1	499	56,9
2005	2.632	-36,8	231	0,0	6.026	-6,3	275	-33,3	4.488	32,0	251	-49,7
2006	4.745	80,3	268	16,0	6.227	3,3	314	14,2	4.994	11,3	392	56,2
2007	6.090	28,3	277	3,4	6.469	3,9	184	-41,4	3.763	-24,6	467	19,1
2008	3.696	-39,3	147	-46,9	3.560	-45,0	390	112,0	2.757	-26,7	270	-42,2
2009	3.625	-1,9	207	40,8	1.564	-56,1	179	-54,1	2.267	-17,8	149	-44,8
2010	2.363	-34,8	143	-30,9	1.883	20,4	217	21,2	2.670	17,8	239	60,4
2011	2.445	3,5	173	21,0	3.274	73,9	349	60,8	2.006	-24,9	202	-15,5
2012	1.107	-54,7	125	-27,7	1.360	-58,5	257	-26,4	1.316	-34,4	212	5,0
2013	299	-73,0	195	56,0	1.703	25,2	236	-8,2	611	-53,6	191	-9,9
2014	292	-2,3	157	-19,5	1.590	-6,6	356	50,8	980	60,4	198	3,7
2015	338	15,8	181	15,3	1.277	-19,7	424	19,1	1.274	30,0	228	15,2
2006-2015 aldea	-4.407	-92,9	-87	-32,5	-4.950	-79,5	110	35,0	-3.720	-74,5	-164	-41,8
2007-2015 aldea	-5.752	-94,4	-96	-34,7	-5.192	-80,3	240	130,4	-2.489	-66,1	-239	-51,2

Iturria: Etxebizitza, Herri Lan eta Garraio Saila. Eraikuntzari eta Etxebizitzari buruzko Estatistika. 2015eko 4. hiruhilekoa



ERAIKUNTZARI ETA ETXEBIZITZARI BURUZKO ESTADISTIKAK (EEEEBE), 2015eko 4. hiruhilekoa

EMAITZA NAGUSIAK

AURKIBIDEA

1. OBRA HANDIKO LIZENTZIAK	2
2. EMANDAKO OBRA HANDIKO LIZENTZIAK ZER ERABILERATARAKO IZAN DIREN ...	13
3. AURREIKUSITAKO ETXEBIZITZA-KOPURUA, OBRA HANDIKO ZENBAT LIZENTZIA EMAN DIREN KONTUAN HARTUTA.....	20

Taulen aurkibidea

1. taula. Obra handiko lizentzien kopurua, obra motaren eta lurralde historikoaren arabera. 2015eko 4. hiruhilekoa	3
2. taula. Obra handiko lizentzien kopurua, obra motaren eta lurralde historikoaren arabera. 2015eko 4. hiruhilekoan metatutako urteko datuak.....	5
3. taula. Obra handiko lizentziak urtez urte, obra-motaren arabera. 1998-2015	7
4. taula. Eraikuntza berrietarako eta birgaitzeko obra handiko lizentziak, urteka eta lurralde historikoka, obra-motaren arabera. 1998-2015	12
5. taula. Obra handiko lizentziak, obraren helburua kontuan hartuta. 2015eko 4. hiruhilekoa.....	14
6. taula. Obra handiko lizentziak, obraren helburua kontuan hartuta. 2015eko 4. hiruhilekoan metatutako urteko datuak	14
7. taula. Obra handiko lizentziak, urteen eta hiruhilekoen arabera, obra zer erabileratarako zen kontuan hartuta (*), 1998-2015.....	16
8. taula. Aurreikusitako etxebizitza-kopurua, obra motaren eta lurralde historikoaren arabera. 2015eko 4. hiruhilekoa	21
9. taula. Aurreikusitako etxebizitza-kopurua, obra-motaren eta lurralde historikoaren arabera. 2015eko 4. hiruhilekoan metatutako urteko datuak.....	22
10. taula. Aurreikusitako etxebizitza-kopurua, obra handiko lizentzia-motaren arabera, urteka. 2002/-2015.....	25
11. taula. Aurreikusitako etxebizitza-kopurua, obra handiko lizentzia-motaren arabera, urteka. 2002/-2015.....	26

Grafikoen aurkibidea

1. grafikoa. Obra handiko lizentzien kopuruaren bilakaera, lurralde historikoen eta hiruhilekoen arabera. EAE. 1998-2015	6
2. grafikoa. Obra handiko lizentziak urtez urte, obra-motaren arabera. 1998-2015.....	9
3. grafikoa. Obra handiko lizentziak, obra-motaren eta lurralde historikoaren arabera. 1998-2015.....	11
4. grafikoa. Obra handiko lizentziak, urteen eta hiruhilekoen arabera, obra zer erabileratarako zen kontuan hartuta. 1998/-2015	17



5. grafikoa. Obra handiko lizentziak, bizitegi-erabilerarako ez zirenak, obra zer erabileratarako zen kontuan hartuta (*). 1998/-2015..... 19
6. grafikoa. Aurreikusitako etxebizitza berrien eta birgaituen kopuruaren bilakaera EAEn, urtez urte, emandako obra handiko lizentzien arabera. EAE 2002-2015 24
7. grafikoa. Aurreikusitako etxebizitza berrien kopuruaren bilakaera lurralde historiko bakoitzean, urtez urte, emandako obra handiko lizentzien arabera. EAE 2002-2015... 24

Argibide gehiago nahi izanez gero:

Enplegu eta Gizarte Politiketako Saila. Zerbitzu Zuzendaritza. Estatistikarako Organo Berezia:

Donostia kalea 1, 01010 Gasteiz

Harremanetarako pertsona: Aitor Puerta

Telefonoa: +34-945-01 93 57; Faxe: +34-945-01 63 40

WEBGUNEA: <http://www.euskadi.eus/r41-ovse122x/eu/>

Posta elektronikoz: estadistica-eps@euskadi.eus