



COMUNIDAD AUTÓNOMA DE EUSKADI

ESTADÍSTICA SOBRE EDIFICACIÓN Y VIVIENDA (EDYVI) 3º trimestre de 2014

Principales resultados

*Órgano Estadístico Específico del Departamento
de Empleo y Políticas Sociales*



1. LICENCIAS DE OBRA MAYOR

La concesión de licencias de obra descende en el tercer trimestre de 2014 con respecto al trimestre anterior, hecho atribuible a Bizkaia, pero se incrementa en comparación con el mismo trimestre de 2013

En el tercer trimestre de 2014, la Estadística sobre Edificación y Vivienda (EDYVI), revela que los Ayuntamientos de la Comunidad Autónoma de Euskadi (CAE) concedieron un total 630 licencias de obra mayor. Estos resultados son inferiores a los registrados en el segundo trimestre de 2014, con 89 licencias menos, lo que representa un descenso del 12,4% en términos relativos. Con respecto al mismo trimestre del año anterior se observa sin embargo un incremento, con la aprobación de 149 licencias más (+31%).

En Bizkaia se concede un 50,5% de las licencias de obra mayor del trimestre, 318 en total. Le sigue Álava con 186 licencias, un 29,5% del total. Las restantes 126, un 20% del total, corresponden a Gipuzkoa.

Bizkaia es no obstante el único Territorio Histórico de la CAE en el que se observa una reducción en la concesión de licencias de obra mayor entre el segundo y tercer trimestre de 2014. En este territorio, el total de licencias consideradas se reduce un 24,5% en el periodo de referencia. En Gipuzkoa y Álava, en cambio, las emisiones de licencias se incrementan con respecto al trimestre anterior: un 1,1% en Álava y 10,5% en Gipuzkoa.

A pesar de la dinámica trimestral desfavorable de Bizkaia, en todos los territorios de la CAE puede hablarse de evolución positiva de las licencias entre el tercer trimestre de 2013 y el mismo trimestre de 2014. El número de licencias de obra mayor se incrementa en un 64,6% en Álava, en un 22,3% en Bizkaia y en un 16,7% en Gipuzkoa.

Se consolida el predominio de las licencias vinculadas a obras de rehabilitación

Se mantienen las tendencias observadas en trimestres anteriores en la distribución por tipos de las licencias concedidas, con un nítido predominio de las licencias de obra mayor para rehabilitación. En el tercer trimestre de 2014, este tipo representa el 82,7% de las licencias, con un 14,3% destinado a edificios de nueva planta y un 3,0% destinado a demoliciones. Las cifras absolutas hacen referencia a 521 licencias de rehabilitación (66 menos que en el segundo trimestre de 2014, con una reducción del 11,2%), 90 para nueva planta (28 licencias menos, con un descenso del 23,7%) y 19 de demolición.

Salvo en Bizkaia, donde la caída de las licencias de obra es similar en rehabilitación y nueva planta, la orientación hacia la rehabilitación se acentúa en el tercer trimestre de 2014. Así, en Álava y Gipuzkoa, frente a una caída de las licencias de nueva planta siempre superior al 10%, aumenta en niveles superiores a dicho porcentaje la emisión de nuevas licencias para rehabilitación.



A pesar de ello, las licencias de obra de rehabilitación mantienen en Bizkaia un peso relativo mayor que en el resto de la CAE, con un 85,2% del total de licencias concedidas en este territorio (80,6% en Álava y 79,4% en Gipuzkoa). Álava y Gipuzkoa destacan por un mayor impacto relativo de las licencias de edificación de nueva planta, con un 15,6% y 16,7% respectivamente del total de las licencias concedidas, proporciones que superan el 12,6% de Bizkaia.

Tabla 1. Número de licencias de obra mayor según tipo de obra y Territorio Histórico. 3º trimestre de 2014

(Valores absolutos y porcentajes verticales del trimestre. Variación absoluta y porcentual sobre el trimestre anterior y sobre el mismo trimestre del año anterior)

LICENCIAS DE OBRA MAYOR		3º trimestre de 2014		Variación sobre trimestre anterior		Variación sobre mismo trimestre del año anterior	
		Número	%	Número	Var %	Número	Var %
C.A. de Euskadi	Total	630	100,0	-89	-12,4	149	31,0
	Nueva planta	90	14,3	-28	-23,7	11	13,9
	Rehabilitación	521	82,7	-66	-11,2	134	34,6
	Demolición	19	3,0	5	35,7	4	26,7
Araba / Álava	Total	186	100,0	2	1,1	73	64,6
	Nueva planta	29	15,6	-13	-31,0	3	11,5
	Rehabilitación	150	80,6	15	11,1	67	80,7
	Demolición	7	3,8	0	0,0	3	75,0
Bizkaia	Total	318	100,0	-103	-24,5	58	22,3
	Nueva planta	40	12,6	-12	-23,1	5	14,3
	Rehabilitación	271	85,2	-94	-25,8	52	23,7
	Demolición	7	2,2	3	75,0	1	16,7
Gipuzkoa	Total	126	100,0	12	10,5	18	16,7
	Nueva planta	21	16,7	-3	-12,5	3	16,7
	Rehabilitación	100	79,4	13	14,9	15	17,6
	Demolición	5	4,0	2	66,7	0	0,0

Fuente: Dpto. Empleo y Políticas Sociales. Estadística de Edificación y Vivienda. 3º trimestre de 2014

Los datos interanuales acumulados indican un avance en el tercer trimestre de 2014, alcanzando niveles positivos la emisión de licencias de obra para nueva planta

Si se contabiliza el total de licencias concedidas entre el cuarto trimestre de 2013 y el tercer trimestre de 2014, comparándolo con el acumulado anual de los mismos trimestres del año anterior (cuarto trimestre de 2012 a tercer trimestre de 2013), se detecta un incremento de 384 licencias, un 18% más de las observadas en el periodo



2012-2013 considerado. Este incremento se corresponde principalmente a las licencias de rehabilitación, con un aumento del 21,3% que contrasta con el débil crecimiento del 2,4% observado en el ámbito de la nueva planta. Con respecto a las obras de demolición exclusiva, se incrementa el número de licencias de 47 a 58 concesiones.

Los datos presentados indican una clara mejoría si se los compara con los datos interanuales correspondientes al segundo trimestre de 2014. La mejora interanual pasa así, entre el segundo y tercer trimestre de este año, de un 8,1 a un 21,3% en lo relativo a acciones de rehabilitación. De niveles todavía negativos en el segundo trimestre, con una caída interanual del 4,8%, en el tercer trimestre de 2014 la emisión de licencias de obra para nueva planta cruza al polo positivo, avanzando un 2,4% anual.

Bizkaia es el único territorio en avanzar tanto en rehabilitación como en nueva planta. Gipuzkoa únicamente mejora con respecto a rehabilitación, manteniendo Álava descensos en ambos tipos de licencias. En todos los casos, no obstante, los datos del tercer trimestre 2014 indican una dinámica más favorable

El análisis por territorio histórico pone de manifiesto dinámicas diferentes en la CAE. Por una parte, Bizkaia muestra un avance generalizado en el número de licencias concedidas en el último año con respecto al mismo periodo del año precedente. El avance se sustenta en la rehabilitación, con un incremento del 46% en el número de licencias concedidas pero viene acompañado igualmente de un repunte de las licencias de nueva planta (+14%). En conjunto, el número de licencias aumenta un 41% en Bizkaia en términos interanuales.

En la posición exactamente opuesta, una reducción de 29 licencias provoca una caída porcentual del -4% en el número de licencias en Álava. En este territorio, las caídas resultan generalizadas aunque con una incidencia relativa superior en la acción rehabilitadora. Las licencias de obra de rehabilitación se reducen así en un 5,4% que supera el descenso del 3,3% observado en la construcción de nueva planta. El único dato positivo es que se reduce la línea de caída interanual con respecto al trimestre anterior. La caída interanual en el segundo trimestre de 2014 llegaba así al 25,2% en rehabilitación y al 6,5% en nueva planta en este territorio.

El incremento de 9 licencias supone un leve ascenso del 2,2% en Gipuzkoa. En este territorio, las licencias de rehabilitación se incrementan en un 6,4% pero la incidencia de la reducción interanual de las licencias de nueva planta es la mayor de CAE, con un 7,8%. Se reduce no obstante la caída interanual respecto al 19,3% del segundo trimestre.



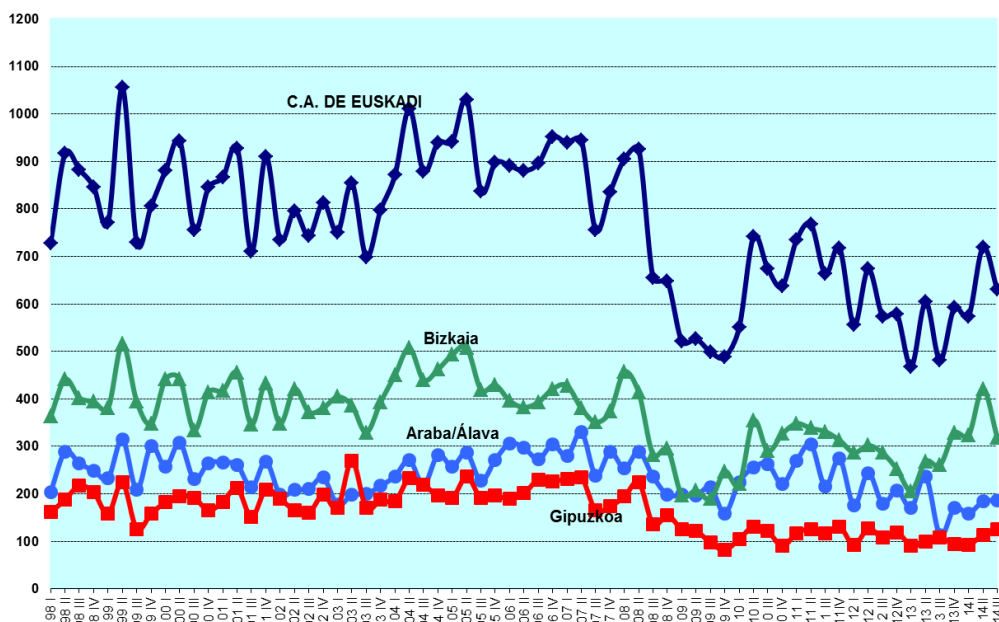
Tabla 2. Número de licencias de obra mayor según tipo de obra y Territorio Histórico. Datos acumulados anuales al 3º trimestre de 2014

(Valores absolutos y porcentaje. Variación interanual absoluta y porcentual)

LICENCIAS DE OBRA MAYOR		4º trim. 2013 - 3º trim. 2014		4º trim. 2012 - 3º trim. 2013		Variación de acumulado anual sobre mismo periodo del año anterior	
		Número	%	Número	%	Número	Var %
C.A. de Euskadi	Total	2.515	100,0	2.131	100,0	384	18,0
	Nueva planta	384	15,3	375	17,6	9	2,4
	Rehabilitación	2.073	82,4	1.709	80,2	364	21,3
	Demolición	58	2,3	47	2,2	11	23,4
Araba / Álava	Total	699	100,0	728	100,0	-29	-4,0
	Nueva planta	118	16,9	122	16,8	-4	-3,3
	Rehabilitación	559	80,0	591	81,2	-32	-5,4
	Demolición	22	3,1	15	2,1	7	46,7
Bizkaia	Total	1.390	100,0	986	100,0	404	41,0
	Nueva planta	171	12,3	150	15,2	21	14,0
	Rehabilitación	1.197	86,1	820	83,2	377	46,0
	Demolición	22	1,6	16	1,6	6	37,5
Gipuzkoa	Total	426	100,0	417	100,0	9	2,2
	Nueva planta	95	22,3	103	24,7	-8	-7,8
	Rehabilitación	317	74,4	298	71,5	19	6,4
	Demolición	14	3,3	16	3,8	-2	-12,5

Fuente: Dpto. Empleo y Políticas Sociales. Estadística de Edificación y Vivienda. 3º trimestre de 2014

Gráfico 1. Evolución del número de licencias de obra mayor por territorio histórico y trimestre. C.A. de Euskadi. 1998-2014



Fuente: Dpto. Empleo y Políticas Sociales. Estadística de Edificación y Vivienda. 3º trimestre de 2014



Los datos presentados revelan que, a pesar de que la actividad ligada a la construcción sigue mostrando signos de debilidad, las tendencias observadas muestran en todos los casos una dinámica interanual más favorable. Aunque en Bizkaia se detecta una reducción entre el segundo y tercer trimestres de 2014 en la concesión de licencias, se constatan incrementos con respecto al mismo trimestre de 2013 e interanual de las licencias tanto de rehabilitación como en las de nueva planta en el tercer trimestre de 2014.

En Álava y Gipuzkoa, siguen registrándose caídas en las licencias ligadas a la actividad de nueva planta en ambos territorios. Sin embargo, estas caídas tienden a la baja en términos interanuales, facilitando que en el tercer trimestre el avance de Bizkaia se traduzca ya en un aumento de las licencias de obra en términos interanuales para el conjunto de la CAE. Aunque en Álava la caída sigue extendiéndose al ámbito de la rehabilitación, la tendencia es igualmente a la reducción de la intensidad, avanzando en Gipuzkoa las tasas interanuales de mejora. Todos estos datos parecen confirmar una nítida mejoría de las perspectivas de la construcción, consolidándose la línea de avance ya detectada en trimestres anteriores.

2. DESTINO DE USO DE LAS LICENCIAS DE OBRA MAYOR CONCEDIDAS

Aunque se reducen las licencias de obra mayor para fines tanto residenciales como no residenciales en el último trimestre, en términos interanuales mejoran claramente los resultados

En el tercer trimestre de 2014, se concedieron 611 licencias de obra mayor cuya finalidad fue la construcción de edificios de nueva planta o de rehabilitación de edificios preexistentes. La mayor parte de estas licencias (403, un 66% del total) se vinculó a proyectos de uso residencial, quedando asociadas las 208 restantes a proyectos de uso no residencial¹.

Considerando la evolución de las licencias entre el segundo trimestre de 2014 y el tercer trimestre de 2014, se observa una reducción del 2,3% en las concesiones asociadas a proyectos para uso no residencial. La actividad empeora en mayor medida, en lo relativo a los proyectos con finalidad residencial (-18,1%).

La comparación entre el tercer trimestre de 2013 y el de 2014 resulta sin embargo favorable, observándose una línea claramente ascendente en lo relativo a las licencias para uso no residencial (+70,5%). El número de licencias de obra para proyectos de uso residencial se incrementa, por su parte en un 17,2%.

¹ En el análisis que se realiza en este apartado del informe, se excluyen las licencias de obra de demolición al no tener éstas uso alguno tras ejecución (en caso de posterior edificación, se requeriría en este sentido la tramitación de una nueva solicitud de licencia). Otro aspecto a tener en cuenta es que las edificaciones con uso mixto (residencial y no residencial) se incluyen en la categoría de uso residencial.



Por lo que respecta al destino sectorial de las licencias de obra de uso no residencial concedidas en el tercer trimestre de 2014, destaca el predominio de las destinadas a un uso de servicios (69,7% del total). La orientación al sector de industria y energía supone otro 17,3%, correspondiendo el 13% restante a actividades del sector primario.

Analizando el fuerte repunte de la concesión de licencias para uso no residencial entre el tercer trimestre de 2013 y el de 2014, se constata que el incremento mayor corresponde al sector servicios (+90,8%). No obstante, el incremento es también importante en el sector de industria y energía (+44%) e incluso en el ámbito del sector primario (28,6%).

El incremento interanual de la concesión de licencias para uso no residencial no impide que entre el segundo y tercer trimestre de 2014 se observen descensos en la concesión de licencias en los sectores diferentes del sector servicios. Así, en este periodo, se detecta una reducción del 28,9% en el sector primario y del 5,3% en la industria y energía. Por el contrario, la mejoría caracteriza al sector servicios, sector donde se incrementa un 5,8% la concesión de licencias en el último trimestre.

Tabla 3. Licencias de obra mayor por destino de la obra. 3º trimestre 2014

(Valores absolutos y porcentaje. Variación interanual absoluta y porcentual)

LICENCIAS DE OBRA MAYOR	3º trimestre de 2014		Variación sobre trimestre anterior		Variación sobre mismo trimestre del año anterior	
	Número	%	Número	Var %	Número	Var %
Total	611	100,0	-94	-13,3	145	31,1
Residencial	403	66,0	-89	-18,1	59	17,2
No residencial	208	34,0	-5	-2,3	86	70,5
-Agricultura, ganadería, silvicultura y pesca	27	13,0	-11	-28,9	6	28,6
-Industria y energía	36	17,3	-2	-5,3	11	44,0
-Servicios	145	69,7	8	5,8	69	90,8

Fuente: Dpto. Empleo y Políticas Sociales. Estadística de Edificación y Vivienda. 3º trimestre de 2014

La concesión de licencias de obra pasa a ser positiva, en términos interanuales, en todos los sectores de actividad, incluido el de la industria y la energía

Al comparar las cifras interanuales acumuladas hasta el tercer trimestre de 2013 (del cuarto trimestre de 2012 al tercero de 2013) y el mismo trimestre de 2014 (del cuarto trimestre de 2013 al tercer de 2014), se confirma la mejora generalizada en la concesión de licencias. De esta forma, se incrementa en un 11,5% el número de licencias para fines residenciales, proporción que llega al 37% en la actividad orientada a uso no residencial.

En lo relativo a las licencias de obra de uso no residencial concedidas, los datos acumulados anuales al tercer trimestre de 2014 permiten comprobar una mejoría en la



evolución de la concesión de licencias en todos los sectores de actividad. El ritmo anual de concesión refleja un incremento anual acumulado en el tercer trimestre de 2014 especialmente elevado en el sector servicios (55,6%) y en el primario (23,5%). Esta dinámica positiva es más débil en el sector de industria y energía donde se detecta un incremento del 3,9%. No obstante, muestra en el tercer trimestre una dimensión positiva que contrasta con la caída del 5% que aún se detectaba, en términos interanuales, en el segundo trimestre de 2014.

Tabla 4. Licencias de obra mayor por destino de la obra. Datos acumulados anuales al 3º trimestre 2014

(Valores absolutos y porcentaje. Variación interanual absoluta y porcentual)

LICENCIAS DE OBRA MAYOR	4º trim. 2013 - 3º trim. 2014		4º trim. 2012 - 3º trim. 2013		Variación de acumulado anual sobre mismo periodo del año anterior	
	Número	%	Número	%	Número	Var %
Total	2.457	100,0	2.084	100,0	373	17,9
Residencial	1.742	70,9	1.562	75,0	180	11,5
No residencial	715	29,1	522	25,0	193	37,0
-Agricultura, ganadería, silvicultura y pesca	121	16,9	98	18,8	23	23,5
-Industria y energía	132	18,5	127	24,3	5	3,9
-Servicios	462	64,6	297	56,9	165	55,6

Fuente: Dpto. Empleo y Políticas Sociales. Estadística de Edificación y Vivienda. 3º trimestre de 2014

3. VIVIENDAS PREVISTAS SEGÚN LAS LICENCIAS DE OBRA MAYOR CONCEDIDAS

Se recupera la previsión de viviendas de nueva planta

Las 403 licencias de obra mayor destinadas a uso residencial concedidas en el tercer trimestre de 2014 implican actuaciones relacionadas con un total de 863 viviendas. 716 de estas viviendas se vinculan con actuaciones de nueva planta, correspondiendo las 147 restantes a viviendas rehabilitadas².

² Conviene precisar que, en el recuento de viviendas rehabilitadas, no se consideran las viviendas de edificios con más de una vivienda en los que se realizan obras de rehabilitación que afectan exclusivamente a elementos comunes del edificio. En el recuento de viviendas rehabilitadas afectadas, se consideran en exclusiva las siguientes intervenciones: rehabilitaciones integrales de edificios o viviendas unifamiliares y rehabilitación de uno o varios huecos (viviendas) dentro de un edificio de



Aunque el volumen de viviendas de nueva planta implicadas puede estar sujeto a importantes oscilaciones trimestrales en función del número de promociones de tamaño elevado que se conceden en un trimestre u otro, se detecta un incremento (3,3%) entre el segundo trimestre de 2014 y el tercero del 2014 en el número de viviendas de nueva planta previstas. Si se compara la cifra del tercer trimestre de 2013 con la del mismo trimestre de 2014, la línea de ascenso resulta evidente, con un incremento del 46,4% en la previsión de viviendas de nueva planta.

Por el contrario, el número de viviendas previstas para rehabilitar en el tercer trimestre de 2014 se reduce un 21% con respecto al trimestre anterior y un 19,2% en relación con el mismo trimestre de 2013.

Bizkaia es el territorio que tiene más actuaciones previstas durante el tercer trimestre de 2014, con un total de 528 viviendas implicadas, el 87,9% de ellas de nueva planta (464 viviendas). Este territorio incrementa el número de viviendas de nueva planta implicadas en relación con el trimestre anterior (+6,4%) y con respecto al mismo trimestre del año anterior (+4,7%). Con respecto al número de viviendas implicadas en actuaciones de rehabilitación, se reducen en un 37,3% respecto al segundo trimestre de 2014, con un incremento del 1,6% respecto al tercer trimestre de 2013.

Gipuzkoa ofrece, por su parte, actuaciones para 259 viviendas en el tercer trimestre de 2014. Se prevé construir 214 viviendas de nueva planta, con una perspectiva de incremento con respecto al trimestre anterior (30,5%) y con respecto al mismo trimestre de 2013 (+613,3%). La acción rehabilitadora, por el contrario, empeora en ambos casos, con un descenso de 4,3% en la actuación desarrollada entre el segundo trimestre de 2014 y el tercero de 2014, descenso que es del 42,3% en dinámica interanual.

Álava, finalmente, ofrece actuaciones para 76 viviendas. Se observa una reducción del número de viviendas previstas entre el segundo trimestre y el tercero de 2014 (-41,5%), influenciado por el descenso de nueva planta (-59,1%); ya que las acciones de rehabilitación mejoran levemente su evolución (+2,7%). En comparación con el tercer trimestre de 2013, mejora la concesión prevista para las viviendas de nueva planta (+137,5%) pero se reducen en un -7,3% las actuaciones destinadas a rehabilitación.

Los datos revelan por tanto que, entre el tercer trimestre de 2013 y 2014, aumenta la previsión de construcción de viviendas de nueva planta en todos los territorios históricos pero cae la previsión de acciones de rehabilitación. La única excepción, en este último caso, es Bizkaia donde se mantiene un pequeño incremento interanual para el trimestre.

más de una vivienda (teniendo en cuenta en este último caso el número de viviendas resultantes de los procesos de segregación o fusión desarrollados).



Tabla 5. Viviendas previstas según tipo de obra y Territorio Histórico. 3º trimestre de 2014

(Valores absolutos y porcentajes verticales del trimestre. Variación absoluta y porcentual sobre el trimestre anterior y sobre el mismo trimestre del año anterior)

NÚMERO DE VIVIENDAS PREVISTAS		3º trimestre de 2014		Variación sobre trimestre anterior		Variación sobre mismo trimestre del año anterior	
		Número	%	Número	Var %	Número	Var %
C.A. de Euskadi	Total	863	100,0	-16	-1,8	192	28,6
	Nueva planta	716	83,0	23	3,3	227	46,4
	Rehabilitación	147	17,0	-39	-21,0	-35	-19,2
Araba/Álava	Total	76	100,0	-54	-41,5	19	33,3
	Nueva planta	38	50,0	-55	-59,1	22	137,5
	Rehabilitación	38	50,0	1	2,7	-3	-7,3
Bizkaia	Total	528	100,0	-10	-1,9	22	4,3
	Nueva planta	464	87,9	28	6,4	21	4,7
	Rehabilitación	64	12,1	-38	-37,3	1	1,6
Gipuzkoa	Total	259	100,0	48	22,7	151	139,8
	Nueva planta	214	82,6	50	30,5	184	613,3
	Rehabilitación	45	17,4	-2	-4,3	-33	-42,3

Fuente: Dpto. Empleo y Políticas Sociales. Estadística de Edificación y Vivienda. 3º trimestre de 2014

En términos interanuales, el avance de las actuaciones previstas en el ámbito de la rehabilitación en Bizkaia no compensa la generalizada caída de la actividad en la vivienda nueva. Esta caída se matiza claramente sin embargo en el tercer trimestre de 2014 en el caso de Gipuzkoa

Las fuertes oscilaciones trimestrales en la cifra de viviendas previstas hacen conveniente centrar el análisis en la dinámica anual de resultados. Operando de este modo, se constata que la actividad anual con fines residenciales se sitúa en el tercer trimestre de 2014 en un total de actuaciones que afectan a 3.474 viviendas previstas. Esto supone una caída del 9,3% respecto a la actividad acumulada del tercer trimestre de 2013. Esta reducción se vincula en exclusiva a las actuaciones relacionadas con la vivienda nueva, con una disminución del 13,3% en las viviendas afectadas. En cambio, las actuaciones previstas en relación con actuaciones de rehabilitación se incrementan en 12,8%.

La evolución favorable en el ámbito de la rehabilitación caracteriza únicamente al territorio histórico de Bizkaia (67,1%). Álava y Gipuzkoa reducen un 27% y un 6,8%, respectivamente, las viviendas previstas a partir de licencias de obra de rehabilitación.

Las diferencias son igualmente relevantes en lo relativo a las actuaciones previstas en el campo de la vivienda nueva. En este caso, destaca por una parte la muy fuerte caída de la actividad en Álava con una reducción del 39,5% en el volumen acumulado anual de



viviendas previstas para el tercer trimestre de 2014, seguida por Bizkaia que ofrece una reducción del 8,8%. Gipuzkoa registra un descenso menor (-2,9%).

A pesar de lo señalado, los datos del tercer trimestre de 2014 sí muestran un lado más positivo. Si se compara la evolución anual acumulada con los datos del segundo trimestre de este año, se constata que la cifra de viviendas previstas aumenta de 3.282 en el segundo trimestre a 3.474 en el tercero. Este refleja una recuperación en las previsiones de viviendas anuales del 5,9% entre los dos trimestres considerados. El ritmo de caída acumulada anual se reduce en ese periodo del 21 al 9,3%.

En un contexto en el que descienden las previsiones de actuaciones relacionadas con la rehabilitación, la mejora se vincula a una recuperación en las viviendas de nueva planta, aumentando de 2.586 anuales acumuladas previstas en el segundo trimestre de 2014 a 2.813 en el tercero (+8,8%). La recuperación más nítida se detecta Gipuzkoa, territorio en el que el ritmo de caída anual acumulada para las viviendas de nueva planta previstas pasa de un 34,5% en el segundo trimestre a un 2,9% en el tercer trimestre. En Álava, aunque se reduce desde el 56%, la reducción anual acumulada sigue siendo muy elevada (-39,5%).

En la parte negativa, hay que mencionar sin embargo que Bizkaia muestra una estabilización en el ritmo de caída acumulada anual de las viviendas de nueva planta, con un -8,8% que incluso supera el -7,8% del segundo trimestre. Este dato obliga a matizar, por tanto, las perspectivas a priori positivas de recuperación de la actividad.

Tabla 6. Viviendas previstas según tipo de obra por territorio histórico. Datos acumulados anuales al 3º trimestre 2014

(Valores absolutos y porcentaje. Variación interanual absoluta y porcentual)

NÚMERO DE VIVIENDAS PREVISTAS		4º trim. 2013 - 3º trim. 2014		4º trim. 2012 - 3º trim. 2013		Variación de acumulado anual sobre mismo periodo del año anterior	
		Número	%	Número	%	Número	Var %
C.A. de Euskadi	Total	3.474	100,0	3.832	100,0	-358	-9,3
	Nueva planta	2.813	81,0	3.246	84,7	-433	-13,3
	Rehabilitación	661	19,0	586	15,3	75	12,8
Araba / Álava	Total	540	100,0	854	100,0	-314	-36,8
	Nueva planta	402	74,4	665	77,9	-263	-39,5
	Rehabilitación	138	25,6	189	22,1	-51	-27,0
Bizkaia	Total	1.813	100,0	1.816	100,0	-3	-0,2
	Nueva planta	1.467	80,9	1.609	88,6	-142	-8,8
	Rehabilitación	346	19,1	207	11,4	139	67,1
Gipuzkoa	Total	1.121	100,0	1.162	100,0	-41	-3,5
	Nueva planta	944	84,2	972	83,6	-28	-2,9
	Rehabilitación	177	15,8	190	16,4	-13	-6,8

Fuente: Dpto. Empleo y Políticas Sociales. Estadística de Edificación y Vivienda. 3º trimestre de 2014



ESTADÍSTICA SOBRE EDIFICACIÓN Y VIVIENDA (EDYVI) 3º trimestre 2014

PRINCIPALES RESULTADOS

ÍNDICE

1. LICENCIAS DE OBRA MAYOR	2
2. DESTINO DE USO DE LAS LICENCIAS DE OBRA MAYOR CONCEDIDAS	6
3. VIVIENDAS PREVISTAS SEGÚN LAS LICENCIAS DE OBRA MAYOR CONCEDIDAS ...	8

Índice de tablas

Tabla 1. Número de licencias de obra mayor según tipo de obra y Territorio Histórico. 3º trimestre de 2014	3
Tabla 2. Número de licencias de obra mayor según tipo de obra y Territorio Histórico. Datos acumulados anuales al 3º trimestre de 2014.....	5
Tabla 3. Licencias de obra mayor por destino de la obra. 3º trimestre 2014	7
Tabla 4. Licencias de obra mayor por destino de la obra. Datos acumulados anuales al 3º trimestre 2014.....	8
Tabla 5. Viviendas previstas según tipo de obra y Territorio Histórico. 3º trimestre de 2014	10
Tabla 6. Viviendas previstas según tipo de obra por territorio histórico. Datos acumulados anuales al 3º trimestre 2014.....	11

Índice de gráficos

Gráfico 1. Evolución del número de licencias de obra mayor por territorio histórico y trimestre. C.A. de Euskadi. 1998-2014	5
---	---

Para más información:

Departamento de Empleo y Políticas Públicas. Dirección de Servicios. Órgano Estadístico Específico
C/ Donostia / San Sebastián, 1 01010 Vitoria-Gasteiz

Persona de contacto: Aitor Puerta

Teléfono: +34-945-01 93 57; Fax: +34-945-01 63 40

WEB: <http://www.garraioak.ejgv.euskadi.net/r41-ovse122x/es/>

E-mail: estadistica-eps@ej-gv.es