



ESTADISTIKA
ORGANO
ORGANO
ESTADÍSTICO

EUSKO JAURLARITZA



GOBIERNO VASCO

ENPLEGU ETA GIZARTE
POLITIKETAKO SAILA
Zerbitzu Zuzendaritza

DEPARTAMENTO DE EMPLEO
Y POLÍTICAS SOCIALES
Dirección de Servicios

EUSKAL AUTONOMIA ERKIDEGOA

ETXEBIZITZA HUTSEI BURUZKO ESTADISTIKA (EHE) - 2015

Laburpen-txostena.

*Enplegu eta Gizarte Politiketako Sailaren
Estatistikarako Organo Berezia*



EAEn, etxebizitzak % 8,3 hutsik zeuden 2015ean.

Proporzioan, Araba da etxebizitza hutsen kopuru handiena duen lurraldea. Bizkaia aurkako egoeran dago

Etxebizitza Hutsen 2015eko Estatistikak, Eusko Jaurlaritzaren Enplegu eta Gizarte Politika Sailak egin duenak, agerian uzten du 2015ean EAEn 86.325 etxebizitza huts zeudela, hots, etxebizitzak guztizkoaren % 8,3.

Araba da etxebizitza hutsen proportzio handiena duen lurraldea, % 11,0rekin. Bertako 17.949 etxebizitza hutsak EAeko etxebizitza hutsen guztizkoaren % 20,8 dira. Gipuzkoan 30.187 etxebizitza huts daude, hots, EAeko etxebizitza hutsen % 35,0; lurralde horretako etxebizitzak % 8,9 hutsik daude.

Azkenik, Bizkaian 38.189 etxebizitza huts daude, hots, EAeko etxebizitza hutsen guztizkoaren % 44,2. Lurralde horretako etxebizitza guztiak aintzat hartuta, % 7,1 daude hutsik, EAeko ehunekorik txikiena.

Araba da, era berean, zentzu hertsian hutsik dauden etxebizitzak proportzio handiena duen lurraldea

Etxebizitza hutsen mota kontuan hartuta, etxebizitzak guztizkoaren % 2,7, hau da 27.628 etxebizitza, sasoikoak dira. Gainerako etxebizitza hutsak (58.697), etxebizitzak guztizkoaren % 5,6, zentzu hertsian hutsik dauden etxebizitzak dagokie.

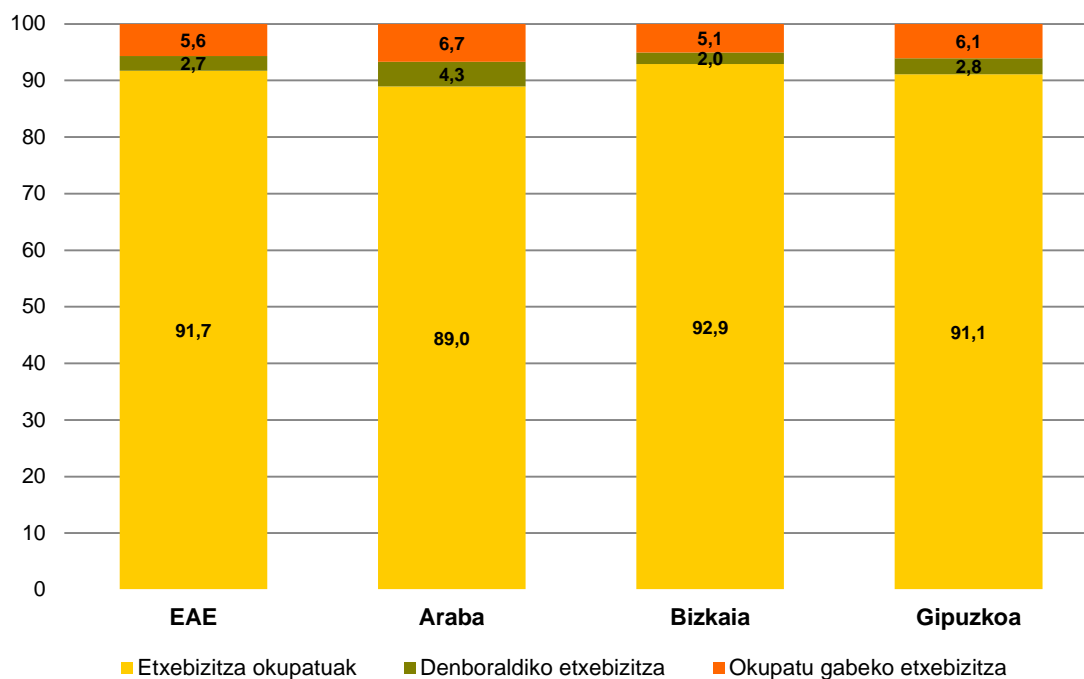
Arabaren, sasoiko 7.020 etxebizitzak lurralde horretako etxebizitzak guztizkoaren % 4,3 dira; hutsik dauden etxebizitzak (10.929) guztizkoaren % 6,7 dira. Gipuzkoan sasoiko 9.626 etxebizitza daude; hau da, etxebizitzak guztizkoaren % 2,8. Bestalde, 20.562 etxebizitza daude hutsik, guztizkoaren % 6,1, alegia. Bizkaian, etxebizitzak % 2 (10.982) sasoiko etxebizitzak dira. Gainontzekoak zentzu hertsian hutsik dauden etxebizitzak dira: 27.206 etxebizitza, lurralde horretako guztizkoaren % 5,1.

Ikus daitekeenez, zentzu hertsian hutsik dauden etxebizitzak pisu erlatiborik altuena Araban dago (% 6,7). Atzetik, Gipuzkoa dator (% 6,1). Eta Bizkaia beste lurraldeak baino 1-1,5 puntu beherago dago (% 5,1).

Sasoiko etxebizitzak dagokienez, etxebizitza hutsen pisu erlatiborik handiena ere Arabari dagokio (% 4,3). Zentzu hertsian hutsik dauden etxebizitzetan baino alde handiagoa dago sasoiko etxebizitzetan Arabaren eta beste bi lurraldeen artean: Gipuzkoan % 2,8 da, eta Bizkaian % 2. Bi adierazleetan (sasoiko etxebizitzak eta hutsik dauden etxebizitzak), Bizkaian EAeko gainontzeko lurraldeetan baino kopuru txikiagoak daude.



1. grafikoa. Etxebizitzak, motaren arabera eta lurralde historikoak kontuan hartuta. 2015. (%)



Iturria: Enplegu eta Gizarte Politiketako Saila. Etxebizitza Hutsen Estatistika. 2015

1. taula. Etxebizitzak, motaren arabera eta lurralde historikoak kontuan hartuta. 2015

	Euskal Autonomia Erkidegoa		Araba			Bizkaia			Gipuzkoa		
	Kopurua	% b	Kopurua	% b	% h	Kopurua	% b	% h	Kopurua	% b	% h
Orotara	1.039.136	100	162.700	100	15,7	538.018	100	51,8	338.418	100	32,6
Okupatutakoak	952.811	91,7	144.751	89,0	15,2	499.829	92,9	52,5	308.231	91,1	32,3
Hutsak	86.325	8,3	17.949	11,0	20,8	38.189	7,1	44,2	30.187	8,9	35,0
Sasoikoak	27.628	2,7	7.020	4,3	25,4	10.982	2,0	39,8	9.626	2,8	34,8
Ez da inor bizi	58.697	5,6	10.929	6,7	18,6	27.206	5,1	46,4	20.562	6,1	35,0

Iturria: Enplegu eta Gizarte Politiketako Saila. Etxebizitza Hutsen Estatistika. 2015

Etxebizitza hutsek inpaktu nabarmena dute udalerri txikiagoetan. Bilbon, 2013 eta 2015 bitartean erregistratutako hazkuntza gorabehera, txikia da horrelako etxebizitzaren ehunekoa, aurreko urteetan bezala

Udalerrien tamainaren arabera, EAEko etxebizitza hutsen % 17,5 (15.111) 2.500 biztanle baino gutxiago dituzten udalerrietan daude. Udalerri horietan, etxebizitza hutsen pisu erlatiboa % 20,6ko maximora iristen da. Hutsik dauden etxebizitzaren beste % 20,0 2.501 eta 10.000 biztanle bitartean dituzten udalerrietan daude; guztira, udalerri horietan, etxebizitzaren % 11,6 hutsik dago.

10.000 biztanle arteko udalerrietan etxebizitza hutsen proportzioa % 37,5 da (32.414 kopuru absolutuetan). Nabarmen handiagoa da, beraz, 100.000 biztanle baino gehiagoko

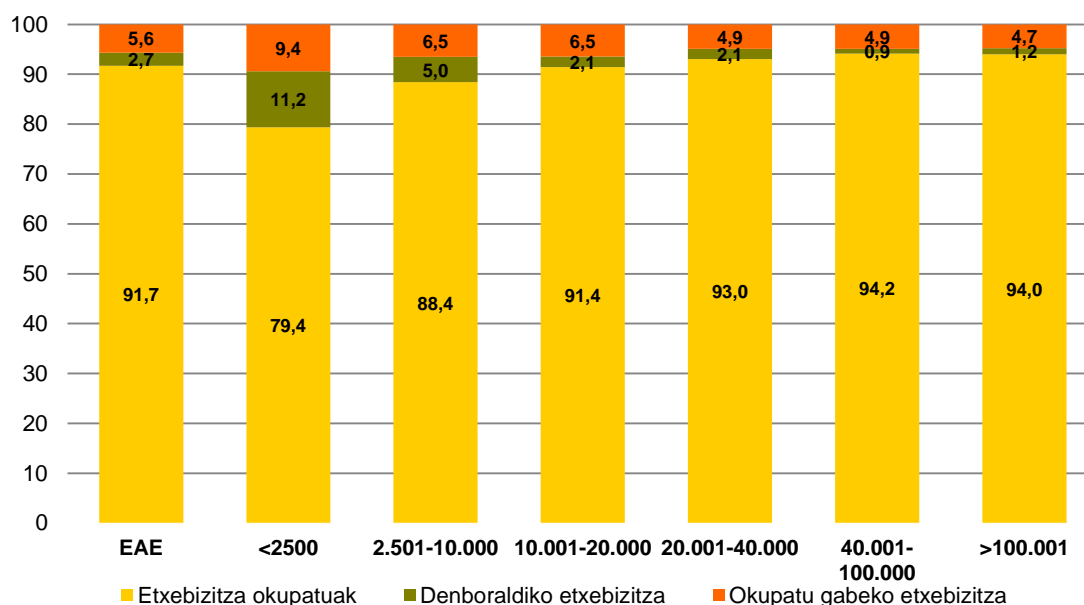


udalerriekin konparatuta (hiru lurralde historikoetako hiriburuak), % 25,5 baita proportzioa hiriburuetan (21.997 kopuru absolutuetan). Gasteizen 7.070 etxebizitza huts erregistratzen dira, hots, udalerriko etxebizitzaren guztizkoaren % 6,0. Donostian 6.904 etxebizitza huts daude, hau da, etxebizitzaren guztizkoaren % 7,6; Gasteizko ehunekoak baino 1,6 puntu gorago, beraz. Bilbon, aldiz, txikiagoa da etxebizitza hutsaren pisu erlatiboa. Bertako 8.023 etxebizitza hutsak udalerriko etxebizitzaren guztizkoaren % 5,0 dira.

Etxebizitza hutsen gainontzeko % 37,0 hamar mila eta ehun mila biztanle bitartean dituzten udalerrietan daude. 10.001-20.000 biztanle arteko udalerrien artean, hutsik dauden etxebizitzak EAEko etxebizitza huts guztien % 16,3 dira (14.068 etxebizitza). Udalerririk horietako etxebizitza-parkeen % 8,6 dira etxebizitza hutsak. 20.001-40.000 biztanle arteko udalerrien multzoan EAEko etxebizitza hutsen % 9,4 daude (8.083 etxebizitza); etxebizitza horiek halako udalerrietako etxebizitza guztien % 7,0 dira. Hutsik dauden etxebizitzak % 5,8 dira 40.001 eta 100.000 biztanle arteko udalerrietan. Udalerririk horietako 9.764 etxebizitza hutsak EAEko etxebizitza hutsen guztizkoaren % 11,3 dira.

Ikusten denez, zenbat eta handiagoa izan udalerrria, orduan eta txikiagoa da etxebizitza hutsen ehunekoak. Horrela, 10.000 biztanletik beherako udalerrietan % 11 baino handiagoa da etxebizitza hutsen tasa (% 20,6 2.500 biztanle baino gutxiagoko udalerrietan, eta % 11,6 2.501 eta 10.000 biztanle artekoetan). 10.001-20.000 biztanleko udalerrietan, etxebizitza hutsen ehunekoak % 8,6 da. 20.001-40.000 biztanlekoetan, % 7,0ra jaisten da ehuneko hori, eta % 5,8ra 40.001 eta 100.000 biztanle arteko udalerrietan.

2. grafikoa. Etxebizitzak, motaren arabera eta udalerraren tamaina kontuan hartuta. 2015. (%)

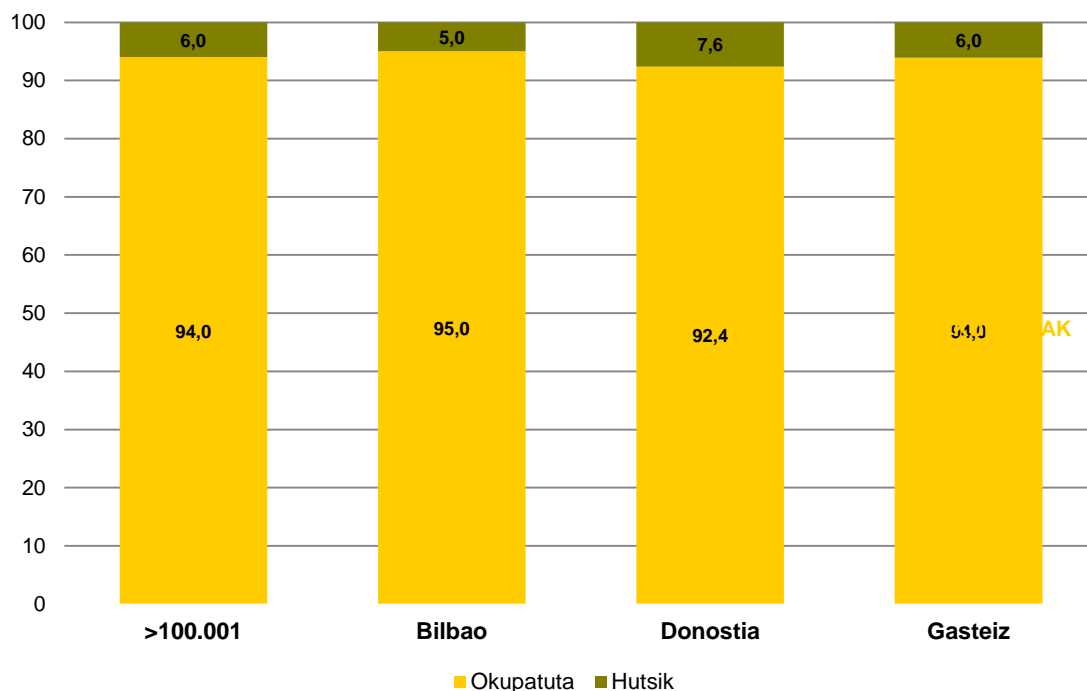


Iturria: Enplegu eta Gizarte Politiketako Saila. Etxebizitza Hutsen Estatistika. 2015



100.000 biztanle baino gehiagoko udalerrietan, hots, hiriburuetan, etxebizitza hutsen ehunekoa 40.001-100.000 biztanle arteko udalerrietako zifraren antzekoa da (% 6 eta % 5,8, hurrenez hurren). Bilbon, besteen aldean, txikiagoa da proportzioa (% 5); Gasteizko ehunekoa hiriburuetakoa batez bestekoaren berdina da: % 6. Donostiako zifra, ordea, EAeko 40.000 biztanle baino gehiagoko udalerrietako ehunekoa baino handiagoa da: % 7,6.

3. grafikoa. Etxebizitzak, motaren arabera eta hiriburuz hiriburu. 2015. (%)



Iturria: Enplegu eta Gizarte Politiketako Saila. Etxebizitza Hutsen Estatistika. 2015

2. taula. Etxebizitzak, motaren arabera eta udalerrriaren tamaina kontuan hartuta. 2015

	Etxebizitzak		Okupatutakoak			Hutsak								
						Guztira			Sasoikoak			Jenderik gabe		
	Kopurua	% b	Kopurua	% b	% h	Kopurua	% b	% h	Kopurua	% b	% h	Kopurua	% b	% h
Orotara	1.039.136	100,0	952.811	100,0	91,7	86.325	100,0	8,3	27.628	100,0	2,7	58.697	100,0	5,6
≤2500	73.347	7,1	58.236	6,1	79,4	15.111	17,5	20,6	8.202	29,7	11,2	6.908	11,8	9,4
2.501-10.000	149.773	14,4	132.470	13,9	88,4	17.303	20,0	11,6	7.529	27,3	5,0	9.773	16,7	6,5
10.001-20.000	164.457	15,8	150.389	15,8	91,4	14.068	16,3	8,6	3.443	12,5	2,1	10.625	18,1	6,5
20.001-40.000	115.777	11,1	107.694	11,3	93,0	8.083	9,4	7,0	2.399	8,7	2,1	5.684	9,7	4,9
40.001-100.000	166.987	16,1	157.223	16,5	94,2	9.764	11,3	5,8	1.570	5,7	0,9	8.194	14,0	4,9
≥100.001	368.795	35,5	346.799	36,4	94,0	21.997	25,5	6,0	4.485	16,2	1,2	17.512	29,8	4,7

Iturria: Enplegu eta Gizarte Politiketako Saila. Etxebizitza Hutsen Estatistika. 2015



3. taula. Etxebizitzak, motaren arabera eta hiriburuz hiriburu. 2015

	Etxebizitzak		Okupatutakoak			Hutsak		
	Kopurua	% b	Kopurua	% b	% h	Kopurua	% b	% h
Orotara	368.795	100,0	346.799	100,0	94,0	21.997	100,0	6,0
Bilbo	161.275	43,7	153.252	44,2	95,0	8.023	36,5	5,0
Donostia	90.631	24,6	83.727	24,1	92,4	6.904	31,4	7,6
Vitoria-Gasteiz	116.889	31,7	109.819	31,7	94,0	7.070	32,1	6,0

Iturria: Enplegu eta Gizarte Politiketako Saila. Etxebizitza Hutsen Estatistika. 2015

2013. eta 2015. urteen artean, etxebizitza-parke osoa aintzat hartuta etxebizitza hutsek osatzen duten ehunekoak behera egin du Gipuzkoan; gainontzeko lurralde historikoetan, aldiz, zertxobait igo da

2013 eta 2015 bitartean, zertxobait behera egin du etxebizitza hutsen ehunekoak EAEn: 2013an, erregistratutako parke osoaren % 8,5 zeuden hutsik; 2015ean, aldiz, % 8,3. Beherakada oso txikia bada ere, esanguratsua da, hautsi egiten baitu Euskadin 2009 eta 2013 artean igarritako goranzko joera. Bitarte horretan, etxebizitza hutsaren pisu erlatiboak gorantz egin zuen arian-arian (2009an, etxebizitzen % 7,7 zeuden hutsik).

2013 eta 2015 bitartean, EAEko etxebizitza hutsen pisu erlatiboak Gipuzkoan bakarrik egin du behera. Lurralde horretan, etxebizitza hutsak parke osoaren % 9,9 ziren 2013an, eta % 8,9 2015ean.

Arabian eta Bizkaian, berriz, etxebizitza hutsaren pisu erlatiboa egonkortu egin da, hazkundera ez baita esanguratsua izan. Arabian, adierazlea % 10,8 zen 2013an, eta % 11,0 2015ean. Etxebizitza hutsen ehunekorik handiena duen lurraldea izaten jarraitzen du 2015ean. Bizkaian, bestalde, % 6,9 zen proportzioa 2013an, eta % 7,1 2015ean.

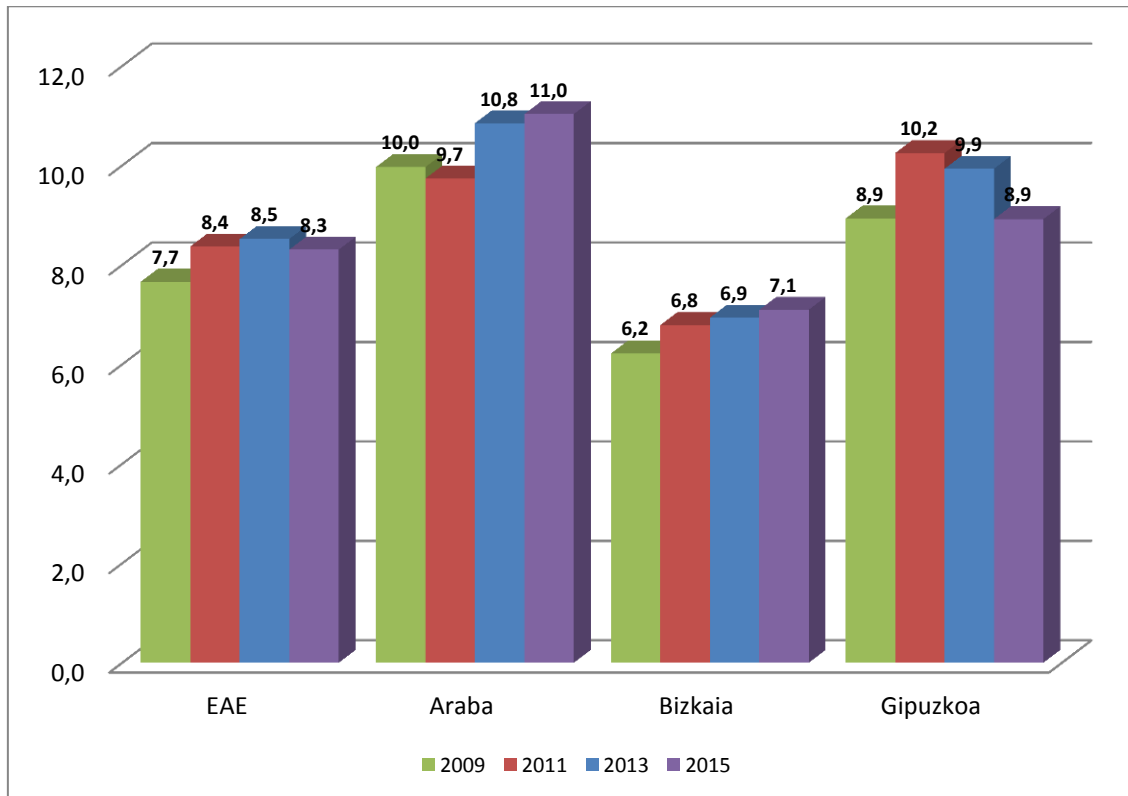
Azkenaldiko bilakaeran, bi jokaera ezberdin ikusten dira lurralde historikoaren arabera. Gipuzkoan, alde batetik, 2009tik 2011ra bitartean hazkundera gertatu eta gero (% 8,9tik % 10,2ra), handik aurrera behera egiten du etxebizitza hutsek etxebizitza-parkean duen pisuak, eta 2015ean hartu du baliorik baxuena (% 8,9).

Arabian eta Bizkaian, aldiz, 2009 eta 2015 bitartean, puntu bateko hazkundera gertatu da etxebizitza hutsek etxebizitzen guztizkoan duen pisan. Arabaren kasuan, % 10 inguruko zifrak erregistratu ziren 2009an eta 2011n (% 10etik % 9,7rako jaitsiera txiki bat izan zen biurteko horretan), eta % 11 ingurukoak 2013an eta 2015ean (% 10,8 eta % 11, hurrenez hurren).

Bizkaian, gutxika bada ere, etengabe egin du gora ehunekoak, 2009ko % 6,2tik 2015eko % 7,1era. Igoera hori 2009-2011 aldiari dagokio batez ere, % 6,2tik % 6,8ra egin baitzuen gora bitarte horretan. Igoera handiagoa izan badu ere, EAEn etxebizitza hutsen proportzio txikiena duen lurralde historikoa izaten jarraitzen du.



4. grafikoa. Etxebizitza hutsen ehunekoak, lurralde historikoen arabera. 2013-2015



Iturria: Enplegu eta Gizarte Politiketako Saila. Etxebizitza Hutsen Estatistika. 2013-2015

Etxebizitza hutsen ehunekoak behera egin du udalerrien tamainaren araberako geruza guztietan 2013 eta 2015 bitartean, 100.000 biztanletik gorako udalerrietan izan ezik; azken horietan, gora egin du etxebizitza hutsen parkeak. Epe ertaineko ikuspuntu batetik begiratuta, hazkuntza bereziki deigarria da Donostian

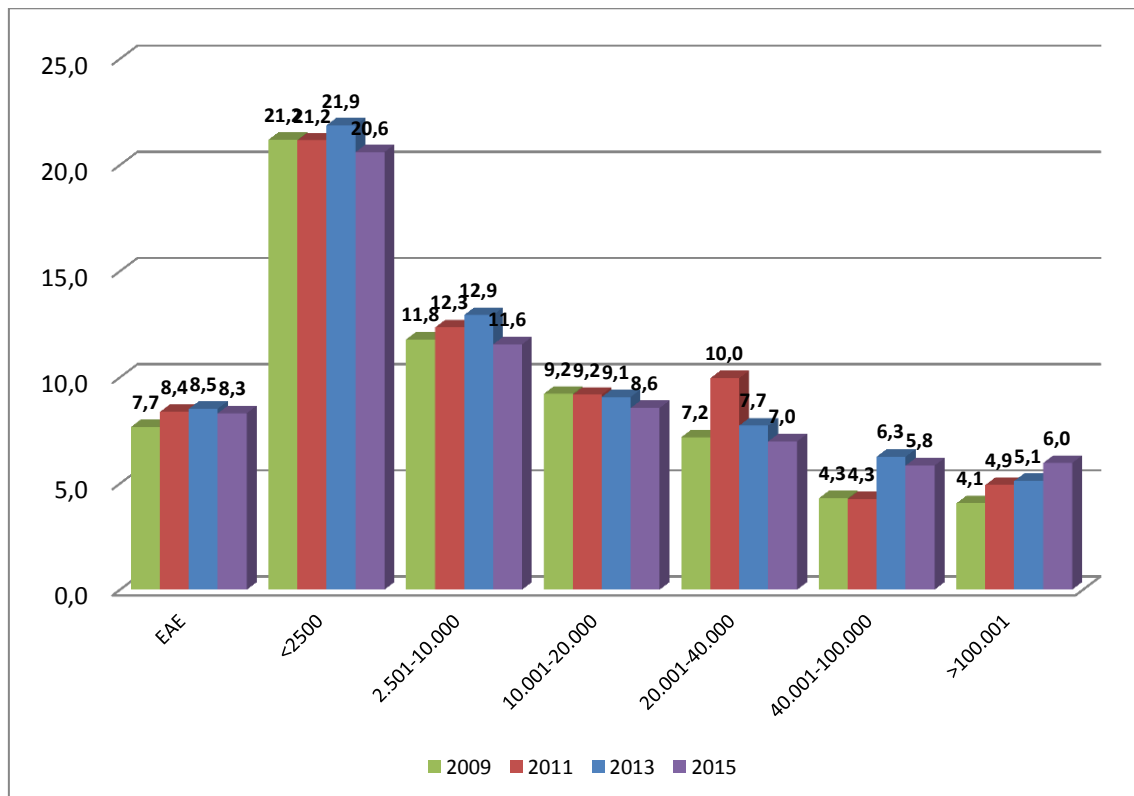
Udallerriaren tamainari dagokionez, zehaztu beharreko zenbait aldaketa nabarmen hauteman dira. Batetik, 2.500 biztanletik beherako udalerrietan, etxebizitza hutsaren pisu erlatiboak % 21,9tik % 20,6ra egin du behera 2013 eta 2015 bitartean. 2.501 eta 10.000 biztanle arteko udalerrien multzoan, etxebizitza hutsen ehunekoak ere behera egin du: % 12,9 2013an, eta % 11,6 2015ean.

10.001-20.000 biztanle arteko udalerrietan ere behera egin du adierazleak: 2013an % 9,1 zen proportzioa, eta 2015ean % 8,6. 20.001-40.000 biztanleko udalerrietan, jaitsiera nabarmenagoa da: etxebizitza hutsen ehunekoak % 10 zen 2011n, % 7,7 2013an eta % 7 2015ean.

Joera horrek badu ondorio esanguratsu bat: 2009tik hona, 40.000 biztanletik beherako udalerrri mota guztietako etxebizitza hutsen proportziorik txikiena ikusten da 2015ean.



5. grafikoa. Etxebizitza hutsen ehunekoa, udalerri-tamainaren arabera. 2013-2015



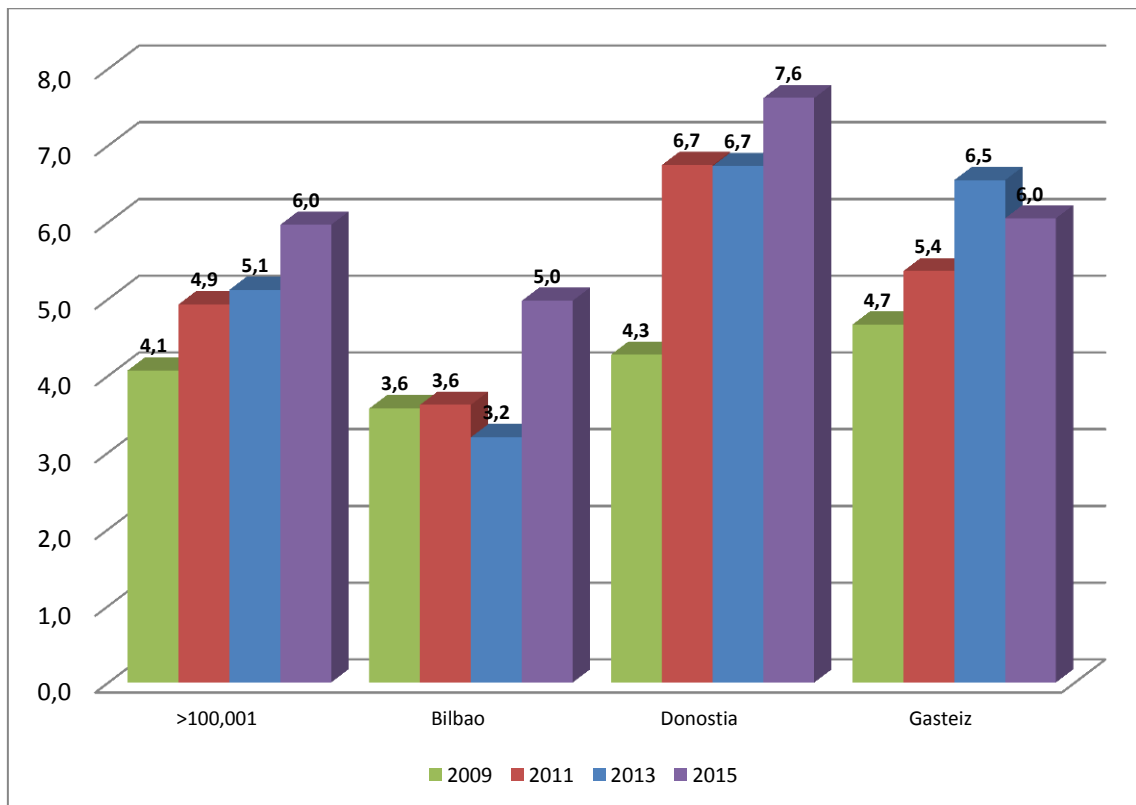
Iturria: Enplegu eta Gizarte Politiketako Saila. Etxebizitza Hutsen Estatistika. 2013-2015

Tamaina txikiagoko udalerrietan gertatzen den bezala, 40.001 eta 100.000 biztanle arteko udalerrietan ere etxebizitza hutsen pisuak behera egin du 2013-2015 bitartean. Horrelako udalerrietan, etxebizitza hutsak etxebizitzaren guztizkoan duen pisua 2013an % 6,3 izatetik 2015ean % 5,8 izatera pasa zen. Dinamika horrek hautsi egin zuen, beraz, 2011 (% 4,3) eta 2013 (% 6,3) bitartean izandako goranzko joera indartsua. Udalerri txikienetan ez bezala, hala ere, 2015eko adierazlea (% 5,8) 2009ko eta 2011ko % 4,3 baino nabarmen altuagoa da.

Dinamikarik ezberdinena 100.000 biztanletik gorako udalerriei dagokie, hau da, hiru lurralde historikoetako hiriburuei. Kasu horretan, etxebizitza hutsen ehunekoaren igoera bat gertatu da: 2013ko % 5,1etik 2015eko % 6ra. Udalerri horietan, etxebizitza hutsek etxebizitza-parke osoan duten pisuak goranzko joerari eusten dio etengabe, 2009ko % 4,1etik. Horren ondorioz, 100.000 biztanletik gorako udalerrietako etxebizitza hutsen ehunekoak gainditu egiten du, 2011n gertatu bezala, 40.001-100.000 biztanle arteko udalerrietakoena (% 5,8).



6. grafikoa. Etxebizitza hutsen ehunekoa, hiriburuen arabera. 2013-2015



Iturria: Enplegu eta Gizarte Politiketako Saila. Etxebizitza Hutsen Estatistika. 2013-2015

100.000 biztanletik gorako udalerriei dagokionez alderdirik esanguratsuena hiru hiriburuen dinamiken arteko ezberdintasuna da (hiriburuak baitira, gaur egun, multzo hori osatzen duten udalerriak). Bilbon, nabarmen egin du gora etxebizitza hutsek etxebizitza-parke osoan duen pisuak: 2013an % 3,2 izatetik (2009 eta 2011ko % 3,6 baino hamarren batzuk beherago) 2015ean % 5 izatera pasatu da.

Donostian gorakada txikiagoa hauteman da eta etxebizitza hutsen pisua udalerriko etxebizitza-parkearen % 6,7 izatetik % 7,6 izatera pasa da 2013 eta 2015 artean. Hala ere, 2011 eta 2013 artean atzemandako egonkortasunaren ostean, gorakada berri honek 2009 eta 2011 artekoaren inpaktua areagotu egiten du; orduko hartan, etxebizitza hutsen proportzioa 2009an % 4,3 izatetik % 6,7 izatera pasatu zen 2011n. Bilbon, 2009 eta 2015 arteko igoera 1,4 puntukoa izan da, beraz; Donostian, aldiz, 3,3 puntukoa.

2013 arte, Gasteiz gorako joera jarraikorrena izateagatik nabarmentzen zen hiru hiriburuen artean, berea gorakada handiena ez izan arren. 2013 eta 2015 artean, hala ere, behera egin du Gasteizen hutsik dauden etxebizitzaren pisu erlatiboak. Kasu horretan, udalerriko etxebizitza hutsen pisua 2013an % 6,5 izatetik 2015ean % 6,0 izatera pasa da. Ehunekoak 1,3 puntu egin du gora 2009rekin konparatuta; Bilboko emaitzetatik oso hurbil, beraz, han 1,4 puntu egin baitu gora.



Praktikan, nahiz eta Gasteizen eta Donostian antzeko ehunekoak antzematen ziren 2013an, etxebizitza hutsen pisuan 2013 eta 2015 artean neurtutako jaitzierak urrundu egiten du Gasteiz Donostiaren 2015eko mailatik (% 6 Gasteizen eta % 7,6 Donostian).

Definizioak:

Etxebizitza familiarra

Gela guztiek edo gela multzo guztiek eta horien zatiek txoko bat, eraikin bat edo egituraz bereizitako zati bat okupatzen dute eta, horiek eraiki edo eraldatu diren modua dela-eta, pertsona bat edo gehiago bizi daitezen pentsatuta daude; erreferentzia-datan, ez dira guztiz beste helburu batzuetarako erabiltzen. Barrutian familia bat edo zenbait familia bizi daitezke, edota okupaziorik gabe edo hutsik egon. Jotzen da etxebizitza bat hutsik dagoela bertan pertsonarik bizi ez denean.

Barrutia partzialki beste helburu batzuetarako erabil daiteke (kontsulta medikoa, ile-apaindegia, jostundegia eta abar). Hasiara batean etxebizitza gisa eraiki ziren, estatistika egin den unean soilik beste helburu batzuetarako erabiltzen diren barrutiak ez dira etxebizitzatzat jasotzen (etxebizitzan erabat bulego, lantegi, biltegi eta abar bihurtu direnean).

Familia-etxebizitzaren sailkapena:

Familia-etxebizitzak nagusi eta hutsetan sailkatzen dira eta, azken talde horretan, bigarren mailako etxebizitzak eta okupaziorik gabeak daude.

1. **Nagusiak (okupatuak): Urte osoan edo urteko zatirik handienera erabiltzen direnean** (urtean 6 hilabete baino gehiagoan) pertsona baten edo gehiagoren **ohiko bizileku gisa** (errolatuta egon zein ez).
2. **Hutsik:** etxebizitza nagusitzat hartzen ez diren etxebizitza guztiak. Honela sailkatzen dira:
 - a. **Sasoikoak edo bigarren mailakoak:** urtearen zati batean soilik erabiltzen dira, aldian-aldian edo noizean behin, eta ez dira pertsona baten edo batzuen ohiko bizilekua. Beraz, oporretan, udan, asteburuetan, aldi baterako lanak egitean edo bestelakoetan erabiltzen den landetxea, hondartzako etxea edo hiriren bateko etxea izan daiteke.



- b. **Jenderik gabekoak edo okupatu gabeak:** aurri-egoeran edo lehenago aipatutako egoeretako batean ere egon ez arren, **hutsik egon ohi diren etxebizitzak** (horietan ez da pertsonarik bizi).

TAULEN AURKIBIDEA

1. taula. Etxebizitzak, motaren arabera eta lurralde historikoak kontuan hartuta. 2015 ..	3
2. taula. Etxebizitzak, motaren arabera eta udalerraren tamaina kontuan hartuta. 2015 .	5
3. taula. Etxebizitzak, motaren arabera eta hiriburuz hiriburu. 2015	6

GRAFIKOEN AURKIBIDEA

1. grafikoa. Etxebizitzak, motaren arabera eta lurralde historikoak kontuan hartuta. 2015. (%)	3
2. grafikoa. Etxebizitzak, motaren arabera eta udalerraren tamaina kontuan hartuta. 2015. (%)	4
3. grafikoa. Etxebizitzak, motaren arabera eta hiriburuz hiriburu. 2015. (%).....	5
4. grafikoa. Etxebizitza hutsen ehunekoa, lurralde historikoen arabera. 2013-2015.....	7
5. grafikoa. Etxebizitza hutsen ehunekoa, udalerrri-tamainaren arabera. 2013-2015	8
6. grafikoa. Etxebizitza hutsen ehunekoa, hiriburuen arabera. 2013-2015	9

Argibide gehiago nahi izanez gero:

Enplegu eta Gizarte Politiketako Saila. Zerbitzu Zuzendaritza. Estatistika Organo Berezia

Donostia kalea 1, 01011, Vitoria-Gasteiz

Harremanetarako pertsona: Aitor Puerta

Telefona: +34-945-01 93 57; Faxe: +34-945-01 63 40

WEB: <http://www.euskadi.eus/etxebizitza-estatistikak>

Helbide elektronikoa: estadística-eps@euskadi.eus